



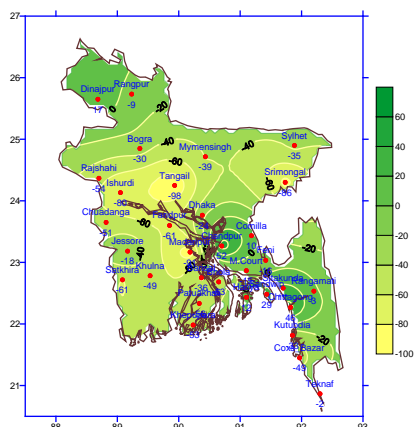
Government of the People's Republic of Bangladesh
Bangladesh Meteorological Department
(Agro meteorology Division)
Meteorological Complex, Agargaon, Dhaka-1207.

Agm-3 (2)/2011/ 37

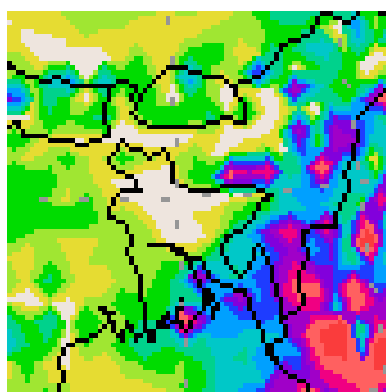
Issue date: 02-10-2011

Weekly Agromet forecast for the period: 01.10.11 to 07.10.2011

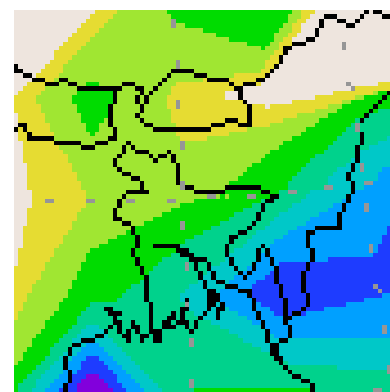
Rainfall Departure as a percentage of Normal
22-09-2011 to 30-09-2011)



Accumulated Rainfall forecast
(01-10-2011 to 07-10-2011)



Extended Outlook for accumulated
Rainfall (08-10-2011 to 14-09-2011)



Highlights:

Free water loss during the previous week was averaged 3.25 mm per day.
Sunshine hour during the previous was averaged 5.83 hours per day.

Weather forecast and Advisory for the period of 01.10.2011 to 07.10.2011.

Free water loss during the next week is expected to be between 3.0 mm to 4.0 mm per day.
Bright sunshine hour during the next week is expected to be between 5.25 to 6.25 hrs per day.

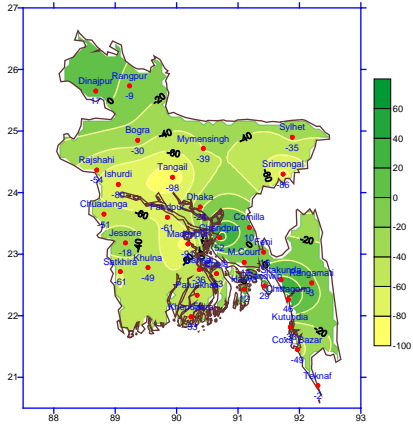
- Monsoon axis runs through Bihar, West Bengal, and thence Northeast wards to Assam across southern part of Bangladesh. One of its associated trough extends to northeast Bay. Monsoon is less active over Bangladesh and weak to moderate elsewhere over North Bay.
- Under the influence of weak South West monsoon, light (4-10mm) to moderate (10-22mm) rain/thunder showers accompanied by temporary gusty/squally wind may occur at many places over Barisal and Chittagong Divisions and few places elsewhere over the country with a chance of isolated moderately heavy (22-44 mm) falls at places over the country during this period.
- Day and night temperature may be above normal by 1-2°C and remain nearly unchanged over the country during this period.
- Weather of this week may be suitable for application of fertilizer and other agricultural chemical on standing crop.

(Md. Shameem Hassan Bhuiyan)
Meteorologist
For Director
Bangladesh Meteorological Department
Agargaon, Dhaka-1207
Phone : 8130305

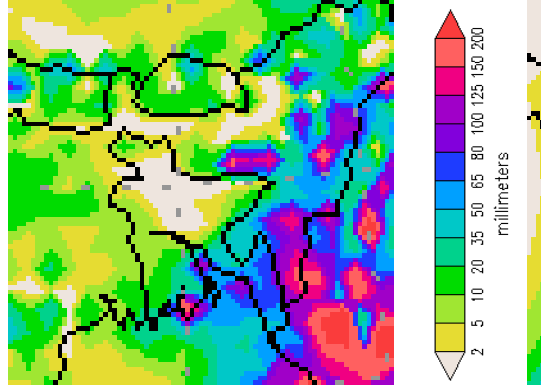
Bangla Version

পূর্বাভাস, সময়: ০১-১০-২০১১ থেকে ০৭-১০-২০১১

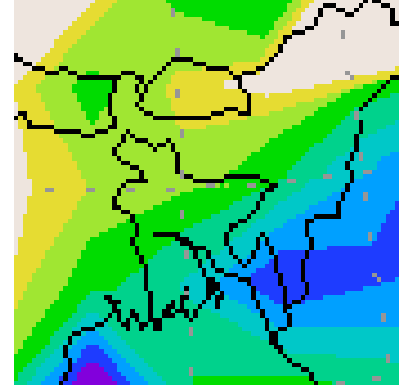
Rainfall Departure as a percentage of Normal
22-09-2011 to 30-09-2011



Accumulated Rainfall forecast
(01-10-2011 to 07-10-2011)



Extended Outlook for accumulated
Rainfall (08-10-2011 to 14-09-2011)



প্রধান বৈশিষ্ট্য সমূহঃ-

গত সপ্তাহের দৈনিক বাষ্পীভবনের গড় ৩.২৫ মিঃ মিঃ ছিল।

গত সপ্তাহের দৈনিক সূর্যকিরণ কালের গড় ৫.৮৩ ঘন্টা ছিল।

আবহাওয়া পূর্বাভাসঃ- ০১-১০-২০১১ ইং থেকে ০৭-১০-২০১১ ইং পর্যন্ত।

আগামী সপ্তাহের বাষ্পীভবনের দৈনিক গড় মান ৩.০ মিঃমিঃ থেকে ৪.০ মিঃমিঃ থাকতে পারে।

আগামী সপ্তাহের সূর্যকিরণকালের দৈনিক গড় মান ৫.২৫ ঘন্টা থেকে ৬.২৫ ঘন্টা থাকতে পারে।

- মৌসুমী অক্ষটি বিহার, পশ্চিমবঙ্গ অতঃপর উত্তর পূর্বদিকে আসাম হয়ে বাংলাদেশের দক্ষিণাঞ্চল পর্যন্ত অবস্থান করছে। এর বর্ধিতাংশটি উত্তর পূর্ব বঙ্গোপসাগর পর্যন্ত বিস্তৃত। বাংলাদেশের উপর মৌসুমী বায়ু কম সক্রিয় এবং উত্তর বঙ্গোপসাগরের অন্যত্র দুর্বল থেকে মাঝারী ধরণের রয়েছে।
- এ সময়ে দুর্বল দক্ষিণ পশ্চিম মৌসুমী বায়ুর প্রভাবে বরিশাল এবং চট্টগ্রাম বিভাগের অনেক স্থানে এবং দেশের অন্যত্র কিছু কিছু স্থানে অস্থায়ী দমকা/ঝড়োহাওয়া সহ হালকা (৪-১০ মিঃমিঃ) থেকে মাঝারী (১০-২২মিঃমিঃ) ধরণের বৃষ্টি/বজ্র-বৃষ্টি হতে পারে। সেই সাথে দেশের কোথাও কোথাও বিক্ষিপ্তভাবে মাঝারী ধরণের ভারী (২২-৪৪ মিঃমিঃ) বর্ষণের সম্ভাবনা রয়েছে।
- এ সময়ে সারাদেশের দিন এবং রাতের তাপমাত্রা স্বাভাবিক তাপমাত্রার চেয়ে ১-২° সেঃ বেশি এবং তা প্রায় অপরিবর্তিত থাকতে পারে।
- এ সপ্তাহের আবহাওয়া শস্য ক্ষেতে সার ও অন্যান্য কীটনাশক প্রয়োগের জন্য উপযোগী থাকতে পারে।

(মোঃ শামীম হাসান ছইয়া)

আবহাওয়াবিদ

পরিচালকের পক্ষে

বাংলাদেশ আবহাওয়া অধিদপ্তর, ঢাকা-১২০৭।

Short Weather Description, Period: 22.09.2011 to 30.09.2011

Under the influence of South West monsoon light to heavy rainfall was recorded over the country during the period.

Maximum rainfall 190 mm was recorded at Sandwip in Chittagong division which was 29% above normal.

Minimum rainfall 3 mm was recorded at Tangail in Dhaka division which was 98% below normal.

Highest maximum temperature was recorded in Dhaka Division 30.2-34.6°C Chittagong Division 28.7-35.3°C, Sylhet Division 32.1-35.0°C, Rajshahi Division 30.6-35.0°C, Rangpur Division 30.0-34.5°C Khulna Division 28.4-35.5°C and Barisal Division 26.2-35.0°C

Extreme maximum temperature was recorded at Madaripur in Dhaka Division 34.6°C, at Sandwip in Chittagong Division 35.3°C, at Sylhet in Sylhet Division 35.0°C, at Rajshahi in Rajshahi Division 35.0°C, at Dinajpur in Rangpur Division 34.5°C, at Jessore in Khulna 35.5°C and at Patuakhali in Barisal Division 35.0°C

Lowest minimum temperature was recorded in Dhaka Division 23.7-27.2°C, Chittagong Division 22.0-27.0°C, Sylhet Division 24.0-25.5°C, Rajshahi Division 25.0-26.5°C, Rangpur Division 25.3-26.5°C, Khulna Division 24.2-27.0°C and Barisal Division 24.8-27.3°C

Extreme minimum temperature was recorded at Dhaka in Dhaka Division 23.7°C, at Rangamati in Chittagong Division 22.0°C, at Sylhet in Sylhet Division 24.0°C, at Bogra in Rajshahi Division 25.0°C, at Dinajpur in Rangpur division 25.3°C, at Jessore in Khulna Division 24.2°C and at Patuakhali in Barisal Division 24.8°C.

Rainfall analysis and average temperature:-

Name of the Divisions	Name of the Stations	Total Rainfall in (mm)	Normal Rainfall in (mm)	Deviation in %	Total Rainy days	Average Max Humidity in %	Average Min Humidity in %	Average Max. temp in °C	Average Normal Max. temp in °C	Average Min. temp in °C	Average Normal Min. temp in °C
Dhaka	Dhaka	71	93	-24	06	089	060	32.6	31.8	26.3	25.6
	Mymensingh	60	98	-39	05	**	**	**	30.9	**	24.6
	Faridpur	31	79	-61	06	098	060	32.9	31.7	26.1	25.6
	Madaripur	8	87	-91	04	097	066	32.5	32.0	26.2	25.4
	Tangail	3	133	-98	03	96	63	33.5	31.5	26.5	24.8
Chittagong	Chittagong	133	91	46	05	98	63	32.4	31.9	25.5	25.0
	Sitakunda	**	111	***	**	**	**	**	31.9	**	25.1
	Rangamati	80	78	3	05	96	63	33	31.8	23.0	24.3
	Cox'sBazar	47	92	-49	04	097	074	31.7	31.8	24.5	25.0
	Teknaf	106	108	-2	05	**	**	**	30.9	**	24.5
	Hatiya	146	130	12	06	**	**	**	30.7	**	25.1
	Sandw ip	190	147	29	04	096	074	31.9	31.1	25.3	25.1
	Kutubdia	59	88	-33	04	97	69	32	31.3	25.4	25.4
	Feni	75	89	-16	03	100	56	31.8	31.1	25.6	24.3
	M.Court	83	98	-15	06	98	87	33	31.3	26.1	25.1
	Chandpur	120	79	52	06	97	58	32.9	31.7	26.2	25.5
Sylhet	Comilla	88	80	10	05	95	69	32.7	31.8	25.9	24.9
	Sylhet	84	130	-35	07	097	063	33.5	31.3	25.0	24.1
Rajshahi	Srimongal	8	59	-86	05	97	58	33.0	31.6	24.9	23.6
	Rajshahi	47	102	-54	05	**	**	**	32.3	**	25.2
	Bogra	59	84	-30	04	097	059	32.8	31.9	26.0	25.2
Rangpur	Ishurdi	19	96	-80	05	97	60	32.5	32.0	26.0	25.2
	Rangpur	105	115	-9	06	94	68	32.4	30.8	25.7	24.1
Khulna	Dinajpur	145	124	17	05	098	055	32.4	31.2	25.6	24.6
	Khulna	44	86	-49	04	098	056	32.7	32.4	25.8	25.6
	Jessore	62	76	-18	05	**	**	**	32.9	**	25.2
	Chuadanga	56	114	-51	06	**	**	32.9	32.7	25.1	25.3
Barisal	Satkhira	39	101	-61	05	97	55	32.6	32.4	25.9	25.3
	Barisal	70	110	-36	05	98	70	32.4	31.7	25.8	25.3
	Bhola	30	80	-63	06	**	**	**	31.6	**	25.5
	Patuakhali	63	143	-56	06	099	075	32.2	31.7	25.9	25.4
	Khepupara	55	118	-53	06	97	89	32.5	31.3	26.3	25.4

N.B. Analyses contained in this bulletin are based on preliminary un-checked data. ** Data not received. *** Data not available.