



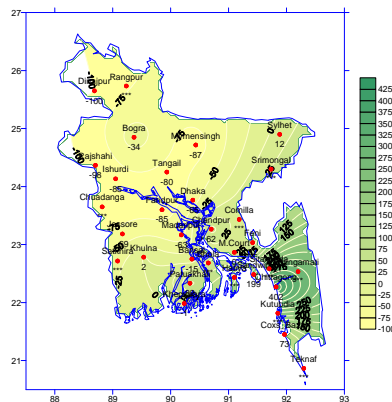
Government of the People's Republic of Bangladesh  
Bangladesh Meteorological Department  
(Agro meteorology Division)  
Meteorological Complex, Agargaon, Dhaka-1207.

Agm-3 (2)/2011/ 34

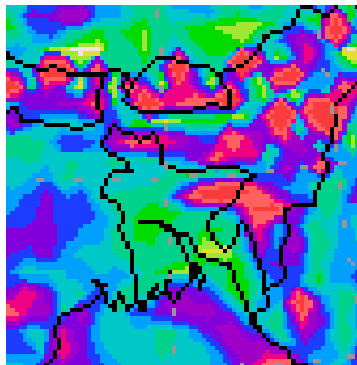
Issue date: 08-09-2011

**Weekly Agromet forecast for the period: 08.09.11 to 14.09.2011**

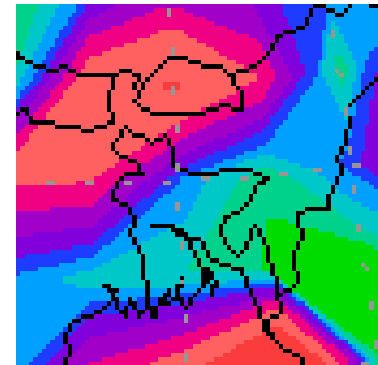
Rainfall Departure as a percentage of Normal  
(01-09-2011 to 07-09-2011)



Rainfall forecast  
08-09-2011 to 14-09-2011)



Extended Outlook for Rainfall forecast  
(15-09-2011 to 21-09-2011)



**Highlights:**

Free water loss during the previous week was averaged 4.00 mm per day.  
Sunshine hour during the previous was averaged 5.72 hours per day.

**Weather forecast and Advisory for the period of 08.09.2011 to 14.09.2011.**

Free water loss during the next week is expected to be between 3.75 to 4.75 mm per day.  
Bright sunshine hour during the next week is expected to be between 5.00 to 6.00 hrs per day.

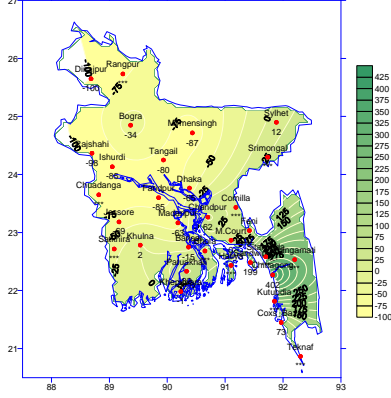
- Monsoon axis runs through Rajsthan, Hariana, Uttar Prodesh, Bihar, West Bengal thence Northeast wards to Assam accross central part of Bangladesh. One of its associated trough extends to Northwest Bay. Monsoon is active over Bangladesh and strong elsewhere over North Bay.
- Under the influence of active South West monsoon, moderate (10-22 mm) to moderately heavy (22-44 mm) rain/thunder showers accompanied by temporary gusty/squally wind may occur at most places over Chittagong, Barisal, Sylhet divisions with a chance of heavy (44-88 mm) to very heavy (88mm>) falls at many places over the coastal regions of Bangladesh and light (4-10mm) to moderate (10-22 mm) rain/thunder showers accompanied by temporary gusty/squally wind may occur at many places elsewhere over the country during the first half of this period.
- Day and night temperature may be below normal by 1-3°C during the first half and slight rise in day and night temperature is expected over the country during the second half of this period.
- Weather condition of Northern part and adjoining middle part of Bangladesh during this week may be suitable for application of fertilizer on standing crop.

( Md. Shameem Hassan Bhuiyan )  
Meteorologist  
For Director  
Bangladesh Meteorological Department  
Agargaon, Dhaka-1207  
Phone : 9143691

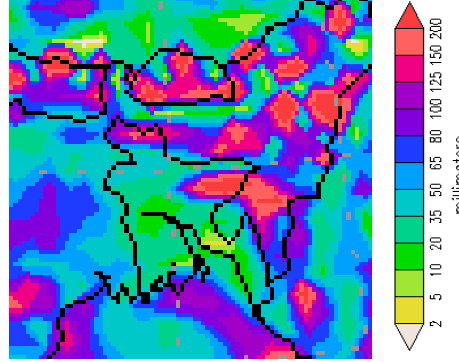
## Bangla Version

পূর্বাভাস, সময়: ০৮-০৯-২০১১ থেকে ১৪-০৯-২০১১

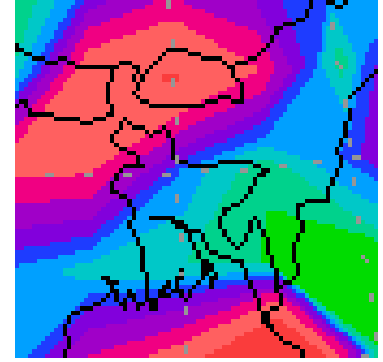
Rainfall Departure as a percentage of Normal  
(01-09-2011 to 07-09-2011)



Rainfall forecast  
08-09-2011 to 14-09-2011



Extended Outlook for Rainfall forecast  
(15-09-2011 to 21-09-2011)



### প্রধান বৈশিষ্ট্য সমূহঃ-

গত সপ্তাহের দৈনিক বাষ্পীভবনের গড় ৪.০০মিঃ মিঃ ছিল।  
গত সপ্তাহের দৈনিক সূর্যকিরণ কালের গড় ৫.৭২ ঘন্টা ছিল।

### আবহাওয়া পূর্বাভাসঃ- ০৮-০৯-২০১১ ইং থেকে ১৪-০৯-২০১১ ইং পর্যন্ত।

আগামী সপ্তাহের বাষ্পীভবনের দৈনিক গড় মান ৩.৭৫ মিঃমিঃ থেকে ৪.৭৫ মিঃমিঃ থাকতে পারে।  
আগামী সপ্তাহের সূর্যকিরণকালের দৈনিক গড় মান ৫.০০ ঘন্টা থেকে ৬.০০ ঘন্টা থাকতে পারে।

- মৌসুমী অক্ষটি রাজস্থান, হরিয়ানা, উত্তর প্রদেশ, বিহার এবং পশ্চিমবঙ্গ অতঃপর উত্তরপূর্ব দিকে আসাম হয়ে বাংলাদেশের মধ্যাঞ্চল পর্যন্ত অবস্থান করছে। এর বর্ধিতাংশটি উত্তর পশ্চিম বঙ্গোপসাগর পর্যন্ত বিস্তৃত। বাংলাদেশের উপর মৌসুমী বায়ু সক্রিয় এবং উত্তর বঙ্গোপসাগরের অন্যত্র শক্তিশালী রয়েছে।
- এ সপ্তাহের প্রথমার্ধে দক্ষিণ পশ্চিম সক্রিয় মৌসুমী বায়ুর প্রভাবে চট্টগ্রাম, বরিশাল ও সিলেট বিভাগের অধিকাংশ স্থানে অস্থায়ী দমকা/ঝড়োহাওয়া সহ মাঝারী (১০-২২ মিঃমিঃ) থেকে মাঝারী ধরণের ভারী (২২-৪৪মিঃমিঃ) ধরণের বৃষ্টি/বজ্র-বৃষ্টি হতে পারে। সেই সাথে দেশের উপকূলীয় অঞ্চলের অনেক স্থানে ভারী ( ৪৪-৮৮ মিঃমিঃ ) অতিভারী (>৮৮ মিঃমিঃ) এবং দেশের অন্যত্র অনেক স্থানে অস্থায়ী দমকা/ঝড়োহাওয়া সহ হালকা (৪-১০ মিঃমিঃ) থেকে মাঝারী (১০-২২ মিঃমিঃ) ধরণের বৃষ্টি/বজ্র-বৃষ্টি হতে পারে।
- এ সপ্তাহের প্রথমার্ধে সারাদেশের দিন এবং রাতের তাপমাত্রা স্বাভাবিক তাপমাত্রার চেয়ে ১-৩° সেঃ কম এবং দ্বিতীয়ার্ধে সামান্য বৃদ্ধি পেতে পারে।
- এ সপ্তাহে দেশের উত্তর ও মধ্যাঞ্চলের আবহাওয়া শস্য ক্ষেতে সার প্রয়োগের উপযোগী থাকতে পারে।

(মোঃ শামীম হাসান ভূইয়া)

আবহাওয়াবিদ

পরিচালকের পক্ষে

বাংলাদেশ আবহাওয়া অধিদপ্তর, ঢাকা-১২০৭।

**Short Weather Description, Period: 01.09.2011 to 07.09.2011**

Under the influence of South West monsoon light to heavy rainfall was recorded over the country except Dinajpur in Rangpur division.

Maximum rainfall 350 mm was recorded at Sandwip in Chittagong division which was 199% above normal.

Minimum rainfall 'Trace' was recorded at Rangpur in Rangpur division which was not measurable.

Highest maximum temperature was recorded in Dhaka Division 30.3-34.0°C Chittagong Division 26.1-34.0°C, Sylhet Division 29.3-35.8°C, Rajshahi Division 31.8-35.2°C, Rangpur Division 32.8-35.5°C Khulna Division 29.6-33.8°C and Barisal Division 27.8-32.8°C

Extreme maximum temperature was recorded at Mymensingh and Tangail in Dhaka Division 34.0°C, at Rangamati, Chandpur and M. Court in Chittagong Division 34.0°C, at Sylhet in Sylhet Division 35.8°C, at Bogra in Rajshahi Division 35.2°C, at Dinajpur in Rangpur Division 35.5°C, at Jessore in Khulna 33.8°C and at Patuakhali in Barisal Division 32.8°C

Lowest minimum temperature was recorded in Dhaka Division 25.2-27.5°C, Chittagong Division 23.5-27.0°C, Sylhet Division 24.0-26.4°C, Rajshahi Division 25.5-27.5°C, Rangpur Division 26.0-27.7°C, Khulna Division 25.0-27.0°C and Barisal Division 24.0-27.2°C

Extreme minimum temperature was recorded at Dhaka in Dhaka Division 25.2°C, at Rangamati in Chittagong Division 23.5°C, at Srimongal in Sylhet Division 24.0°C, at Rajshahi in Rajshahi Division 25.5°C, at Rangpur in Rangpur division 26.0°C, at Khulna and Chuadanga in Khulna Division 25.0°C and at Patuakhali in Barisal Division 24.0°C.

**Rainfall analysis and average temperature: -**

Name of the Divisions	Name of the Stations	Total Rainfall in (mm)	Normal Rainfall in (mm)	Deviation in %	Total Rainy days	Average Max Humidity in %	Average Min Humidity in %	Average Max. temp in °C	Average Normal Max. temp in °C	Average Min. temp in °C	Average Normal Min. temp in °C
<b>Dhaka</b>	Dhaka	43	62	-65	06	090	062	32.0	31.9	26.0	26.2
	Mymensingh	22	63	-87	04	094	066	32.5	31.2	26.5	25.4
	Faridpur	8	53	-85	04	096	061	32.4	31.8	26.6	26.2
	Madaripur	22	59	-63	05	096	065	31.6	31.7	26.3	25.2
	Tangail	14	70	-80	02	**	**	**	32.0	**	25.7
<b>Chittagong</b>	Chittagong	296	59	402	04	100	62	31	31.4	26	25.2
	Sitakunda	**	97	***	**	**	**	**	31.2	**	25.3
	Rangamati	**	74	***	**	**	**	**	31.5	**	24.6
	Cox'sBazar	215	124	73	06	097	082	30.9	30.8	25	25.1
	Teknaf	**	146	***	**	**	**	**	30.5	**	24.9
	Hatiya	**	122	***	**	**	**	**	30.6	**	25.4
	Sandw ip	350	117	199	07	082	064	31.0	30.6	25.2	25.3
	Kutubdia	**	96	***	**	**	**	**	30.7	**	25.4
	Feni	136	103	32	05	100	058	31.0	31.1	25.2	24.9
	M.Court	120	120	0	06	**	**	**	31.0	**	25.5
	Chandpur	97	60	62	05	**	**	**	31.6	**	25.9
Comilla	**	63	***	**	**	**	**	31.7	**	25.4	
<b>Sylhet</b>	Sylhet	153	137	12	06	094	066	33.5	31.7	25.7	24.9
	Srimongal	**	73	***	**	**	**	**	32.2	**	24.4
<b>Rajshahi</b>	Rajshahi	1	58	-98	02	**	**	**	32.4	**	25.5
	Bogra	42	64	-34	02	097	055	33.9	32.1	26.8	25.9
	Ishurdi	8	54	-85	03	097	062	33.3	32.4	26.2	25.9
<b>Rangpur</b>	Rangpur	Trace	74	***	02	**	**	**	31.5	**	25.4
	Dinajpur	0	59	-100	00	096	059	33.8	31.8	26.8	25.7
<b>Khulna</b>	Khulna	51	50	2	05	098	065	31.6	32.3	26	26.1
	Jessore	16	51	-69	05	**	**	32.1	32.7	26.0	25.8
	Chuadanga	**	58	***	**	**	**	**	33.0	**	25.9
	Satkhira	**	55	***	**	**	**	**	32.2	**	26.1
<b>Barisal</b>	Barisal	56	66	-15	06	097	072	31.5	31.3	25.9	25.6
	Bhola	**	83	***	**	**	**	**	31.1	**	25.8
	Patuakhali	158	87	82	06	099	082	30.7	31.3	25.4	25.8
	Khepupara	111	112	-1	07	**	**	**	30.8	**	25.8

N.B. Analyses contained in this bulletin are based on preliminary un-checked data. \*\* Data not received. \*\*\* Data not available.