



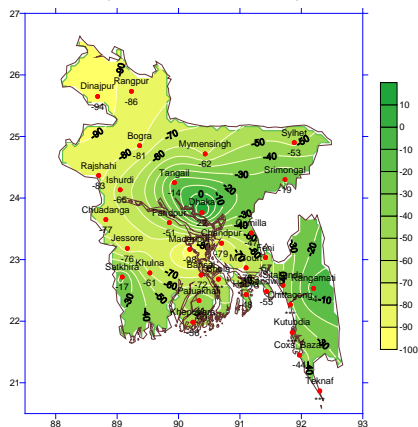
Government of the People's Republic of Bangladesh  
Bangladesh Meteorological Department  
(Agro meteorology Division)  
Meteorological Complex, Agargaon, Dhaka-1207.

Agm-3 (2)/2011/ 33

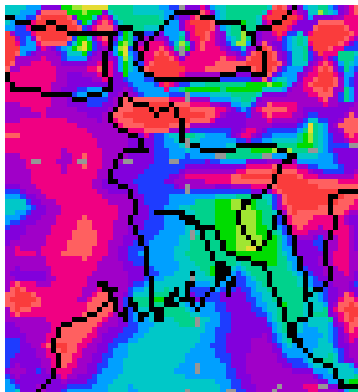
Issue date: 04-09-2011

**Weekly Agromet forecast for the period: 01.09.11 to 07.09.2011**

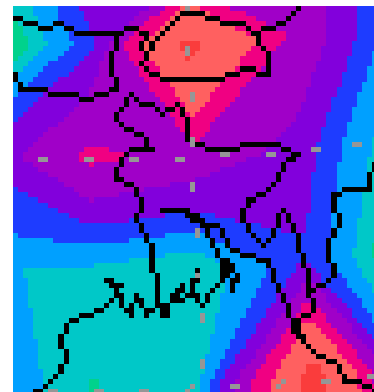
Rainfall Departure as a percentage of Normal  
(22-08-2011 to 31-08-2011)



Rainfall forecast  
01-09-2011 to 07-09-2011



Extended Outlook for Rainfall forecast  
(08-09-2011 to 14-09-2011)



**Highlights:**

Free water loss during the previous week was averaged 3.59 mm per day.  
Sunshine hour during the previous was averaged 6.08 hours per day.

**Weather forecast and Advisory for the period of 01.09.2011 to 07.09.2011.**

Free water loss during the next week is expected to be between 3.50 to 4.50 mm per day.  
Bright sunshine hour during the next week is expected to be between 5.50 to 6.50 hrs per day.

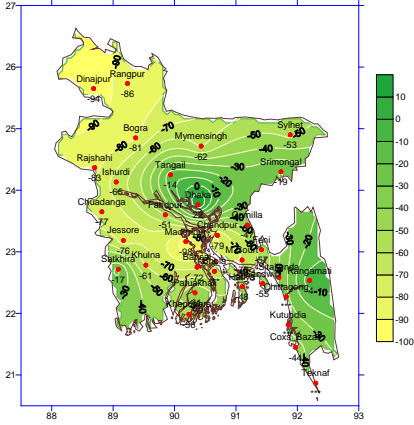
- Axis of monsoon trough runs through Gujrat, Rajsthan, Moddho Pradesh, Orissa and thence East Southeast wards. Monsoon is less active over Bangladesh and weak to moderate over North Bay.
- Under the influence of weak South West monsoon, light (4-10mm) to moderate (10-22mm) rain/thunder showers accompanied by temporary gusty/squally wind may occur at many places over Sylhet, Rangpur Rajshahi and Barisal Divisions and few places elsewhere over the country with a chance of moderately heavy (22-44 mm) falls at places over the country during the end of this period.
- Day and night temperature may be above normal by 1-2° C and remain nearly unchanged over the country during this period.
- Weather of this week may be suitable for application of fertilizer on standing crop.

( Md. Shameem Hassan Bhuiyan)  
Meteorologist  
For Director  
Bangladesh Meteorological Department  
Agargaon, Dhaka-1207  
Phone : 9143691

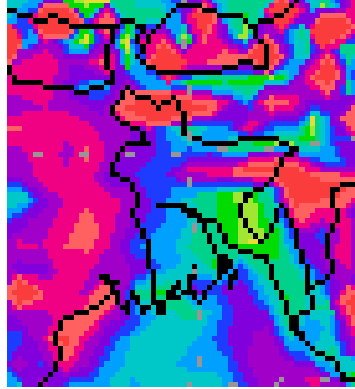
## Bangla Version

পূর্বাভাস, সময়: ০১-০৯-২০১১ থেকে ০৭-০৯-২০১১

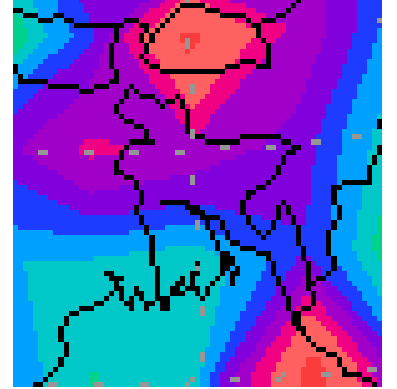
Rainfall Departure as a percentage of Normal  
(22-08-2011 to 31-08-2011)



Rainfall forecast  
01-09-2011 to 07-09-2011)



Extended Outlook for Rainfall forecast  
(08-09-2011 to 14-09-2011)



### প্রধান বৈশিষ্ট্য সমূহঃ-

গত সপ্তাহের দৈনিক বাষ্পীভবনের গড় ৩.৫৯ মিঃ মিঃ ছিল।  
গত সপ্তাহের দৈনিক সূর্যকিরণ কালের গড় ৬.০৮ ঘন্টা ছিল।

### আবহাওয়া পূর্বাভাসঃ- ০১-০৯-২০১১ ইং থেকে ০৭-০৯-২০১১ ইং পর্যন্ত।

আগামী সপ্তাহের বাষ্পীভবনের দৈনিক গড় মান ৩.৫০ মিঃমিঃ থেকে ৪.৫০ মিঃমিঃ থাকতে পারে।  
আগামী সপ্তাহের সূর্যকিরণকালের দৈনিক গড় মান ৫.৫০ ঘন্টা থেকে ৬.৫০ ঘন্টা থাকতে পারে।

- মৌসুমী অক্ষের বর্ধিতাংশ গুজরাট, রাজস্থান, মধ্যপ্রদেশ হয়ে পূর্ব দক্ষিণ পূর্বদিকে অবস্থান করছে। বাংলাদেশের উপর মৌসুমী বায়ু কম সক্রিয় এবং উত্তর বঙ্গোপসাগরে দুর্বল থেকে মাঝারি রয়েছে।
- এ সময়ে দুর্বল দক্ষিণ পশ্চিম মৌসুমী বায়ুর প্রভাবে সিলেট, রংপুর, রাজশাহী এবং বরিশাল বিভাগের অনেক স্থানে এবং দেশের অন্যত্র কিছু কিছু স্থানে অস্থায়ী দমকা/ঝড়োহাওয়া সহ হালকা (৪-১০ মিঃমিঃ) থেকে মাঝারী (১০-২২ মিঃমিঃ) ধরনের বৃষ্টি/বজ্র-বৃষ্টি হতে পারে। সেই সাথে দেশের কোথাও কোথাও মাঝারী ধরনের ভারী (৪৪-৮৮ মিঃমিঃ) বর্ষণের সম্ভাবনা রয়েছে।
- এ সময়ে সারাদেশের দিন এবং রাতের তাপমাত্রা স্বাভাবিকের চেয়ে ১-২ সেঃ বৃদ্ধি পেয়ে তা প্রায় অপরিবর্তিত থাকতে পারে।
- এ সপ্তাহের আবহাওয়া শস্য ক্ষেতে সার প্রয়োগের জন্য উপযোগী থাকতে পারে।

(মোঃ শামীম হাসান ভূইয়া)

আবহাওয়াবিদ

পরিচালকের পক্ষে

বাংলাদেশ আবহাওয়া অধিদপ্তর, ঢাকা-১২০৭।

**Short Weather Description, Period: 22.08.2011 to 31.08.2011**

Under the influence of South West monsoon light to moderate rainfall was recorded over the country.

Maximum rainfall 130 mm was recorded at Rangmati in Chittagong division which was 4% below normal.

Minimum rainfall 2 mm was recorded at Madaripur in Dhaka division which was 98% below normal.

Highest maximum temperature was recorded in Dhaka Division 28.7-35.0°C Chittagong Division 28.2-36.1°C, Sylhet Division 29.2-35.9°C, Rajshahi Division 30.2-36.0°C, Rangpur Division 31.2-36.3°C Khulna Division 30.6-35.2°C and Barisal Division 29.3-33.7°C

Extreme maximum temperature was recorded at Mymensingh in Dhaka Division 35.0°C, at Feni in Chittagong Division 36.1°C, at Sylhet in Sylhet Division 35.9°C, at Rajshahi in Rajshahi Division 36.0°C, at Rangpur in Rangpur Division 36.3°C, at Jessore and Chuadanga in Khulna 35.2°C and at Barisal in Barisal Division 33.7°C

Lowest minimum temperature was recorded in Dhaka Division 24.6-28.5°C, Chittagong Division 23.3-27.5°C, Sylhet Division 24.4-27.4°C, Rajshahi Division 26.0-28.3°C, Rangpur Division 25.6-27.8°C, Khulna Division 25.0-27.5°C and Barisal Division 24.8-27.2°C

Extreme minimum temperature was recorded at Mymensingh in Dhaka Division 24.6°C, at Rangmati in Chittagong Division 23.3°C, at Sylhet in Sylhet Division 24.4°C, at Rajshahi, Ishurdi and Bogra in Rajshahi Division 26.0°C, at Rangpur in Rangpur division 25.6°C, at Jessore in Khulna Division 25.0°C and at Patuakhali in Barisal Division 24.8°C.

**Rainfall analysis and average temperature: -**

Name of the Divisions	Name of the Stations	Total Rainfall In (mm)	Normal Rainfall In (mm)	Devlation in %	Total Rainy days	Average Max Humidity in %	Average Min Humidity in %	Average Max. temp in °C	Average Normal Max. temp in °C	Average Min. temp In °C	Average Normal Min. temp In °C
<b>Dhaka</b>	Dhaka	64	89	22	06	092	068	32.1	32.1	26.9	26.4
	Mymensingh	109	107	-62	06	096	069	32.4	31.5	26.4	25.7
	Faridpur	41	83	-51	07	096	055	32.0	31.8	26.9	26.3
	Madaripur	2	106	-98	02	095	069	32.0	31.8	27	25.2
	Tangail	71	83	-14	06	095	069	33.0	32.3	26.7	25.9
<b>Chittagong</b>	Chittagong	**	126	***	**	**	**	**	31.4	**	25.2
	Sitakunda	**	198	***	**	**	**	**	31.2	**	25.4
	Rangamati	130	135	-4	08	**	**	**	31.7	**	24.8
	Cox'sBazar	102	182	-44	09	090	080	31.9	30.8	25.4	25.3
	Teknaf	**	261	***	**	**	**	**	30.4	**	25.1
	Hatiya	85	163	-48	08	**	**	**	30.5	**	25.5
	Sandw ip	91	204	-55	06	097	073	31.6	30.6	25.9	25.6
	Kutubdia	**	152	***	**	**	**	**	30.8	**	25.6
	Feni	65	152	-57	06	100	063	31.9	31.2	25.8	25.2
	M.Court	53	174	-70	05	**	**	**	31.2	**	25.7
	Chandpur	20	97	-79	04	096	060	32.9	31.8	26.5	26.1
Comilla	55	103	-47	06	**	**	**	31.6	**	25.6	
<b>Sylhet</b>	Sylhet	86	182	-53	07	096	066	33.5	31.9	25.6	25.2
	Srimongal	75	93	-19	09	098	057	33.2	32.2	25.1	24.5
<b>Rajshahi</b>	Rajshahi	15	89	-83	04	099	059	34.5	32.6	26.7	25.7
	Bogra	17	91	-81	03	097	055	33.3	32.4	27	26.3
	Ishurdi	25	72	-65	01	096	059	33.6	32.5	26.6	26.1
<b>Rangpur</b>	Rangpur	16	113	-86	04	**	**	**	31.6	**	25.7
	Dinajpur	7	125	-94	02	097	056	33.7	32.0	26.9	25.9
<b>Khulna</b>	Khulna	30	77	-61	05	098	062	33.1	32.3	26.7	26.4
	Jessore	18	74	-76	05	**	**	33.6	32.7	26.1	26.0
	Chuadanga	14	61	-77	02	098	056	33.6	33.2	26.1	26.2
	Satkhira	73	88	-17	8	97	59	32.0	32.3	27	26.2
<b>Barisal</b>	Barisal	29	103	-72	07	097	072	32.0	31.5	26.2	25.8
	Bhola	**	125	***	**	**	**	**	31.3	**	26.1
	Patuakhali	80	136	-41	10	099	077	32.2	31.4	25.8	26.1
	Khepupara	61	140	-56	08	098	072	31.2	31.0	26.3	26.0

N.B. Analyses contained in this bulletin are based on preliminary un-checked data. \*\* Data not received. \*\*\* Data not available.