



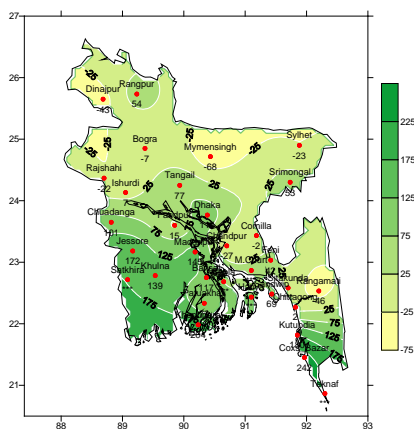
**Government of the Peoples' Republic of Bangladesh  
Bangladesh Meteorological Department  
(Meteorological Headquarter)  
Meteorological Complex, Agargaon, Dhaka-1207.**

Agm-3 (2)/2011/ 28

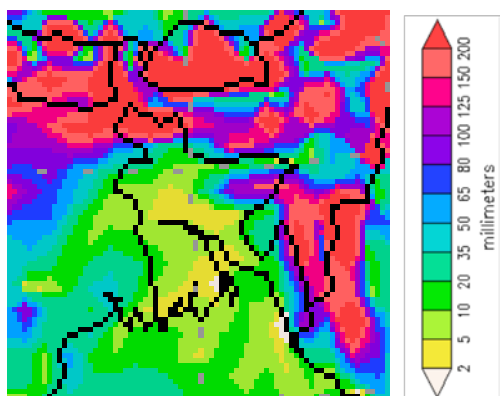
Issue date: 24.-07-2011

**Forecast for the period: 22.07.11 to 31.07.2011**

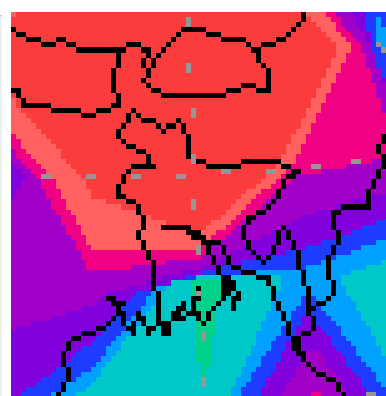
Rainfall Departure as a percentage of Normal  
(15-07.2011to 21-07-2011)



Rainfall forecast  
(22-07-2011 to 31-07-2011)



Extended Outlook for Rainfall forecast  
01-08-2011 to 07-08-2011)



**Highlights:**

Free water loss during the previous week was averaged 3.03 mm per day.  
Sunshine hour during the previous was averaged 2.21 hours per day.

**Weather forecast and Advisory for the period of 22.07.2011 to 31.07.2011.**

Free water loss during the next week is expected to be between 3.50 to 4.50 mm per day.  
Bright sunshine hour during the next week is expected to be between 4.50 to 5.50 hrs per day.

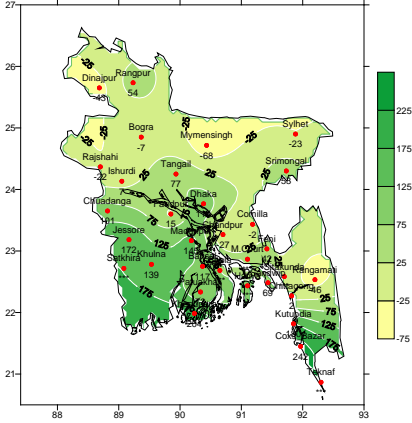
- Monsoon axis runs through Rajshtan, Hariyana, Uttar Pradesh, Madhya Prodesh, Bihar, Gangetic West Bengal and thence North-eastwards to Assam across Southern part of Bangladesh. One of its associated trough extends to North West Bay. Monsoon is less active over Bangladesh and weak to moderate elsewhere over North Bay.
- Under the influence of weak South West monsoon light (4-10mm) to moderate (10-22mm) rain/thunder showers accompanied by temporary gusty/squally wind may occur at many places over Sylhet, Rangpur, Chittagong Divisions and a few places elsewhere over the country with a chance of isolated moderately heavy (22-44mm) rain at places over the country during this period.
- Due to heavy rainfall over South Easter Nepal, Assam and Bhutan, water level of Brahmaputra river may increase significantly during this period.
- Farmers of Brahmaputra river basin are advised to prepare T. Amon seed bed at comparatively high land area to save it from inundation.

**( Md. Shameem Hassan Bhuiyan )**  
Meteorologist  
For Director  
Bangladesh Meteorological Department  
Agargaon, Dhaka-1207  
Phone : 9143691

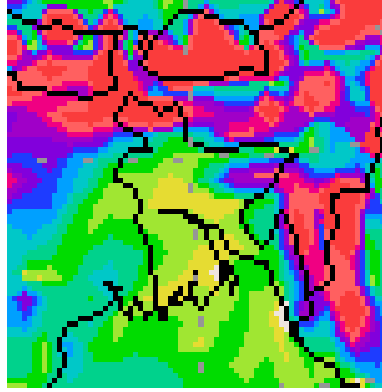
## Bangla Version

পূর্বাভাস, সময়: ২২-০৭-২০১১ থেকে ৩১-০৭-২০১১

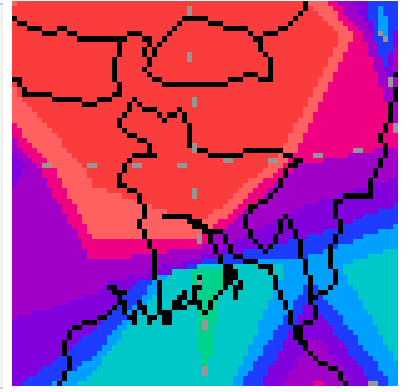
Rainfall Departure as a percentage of Normal  
(15-07.2011to 21-07-2011)



Rainfall forecast  
(22-07-2011 to 31-07-2011)



Extended Outlook for Rainfall forecast  
01-08-2011 to 07-08-2011)



### প্রধান বৈশিষ্ট্য সমূহঃ-

গত সপ্তাহের দৈনিক বাষ্পীভবনের গড় ৩.০৩ মিঃ মিঃ ছিল।  
গত সপ্তাহের দৈনিক সূর্যকিরণ কালের গড় ২.২১ ঘন্টা ছিল।

### আবহাওয়া পূর্বাভাসঃ- ২২-০৭-২০১১ ইং থেকে ৩১-০৭-২০১১ ইং পর্যন্ত।

আগামী সপ্তাহের বাষ্পীভবনের দৈনিক গড় মান ৩.৫০ মিঃমিঃ থেকে ৪.৫০ মিঃমিঃ থাকতে পারে।  
আগামী সপ্তাহের সূর্যকিরণকালের দৈনিক গড় মান ৪.৫০ ঘন্টা থেকে ৫.৫০ ঘন্টা থাকতে পারে।

- মৌসুমী অক্ষতি রাজস্থান, হরিয়ানা, উত্তর প্রদেশ, মধ্য প্রদেশ, বিহার, গাঙ্গেয় পশ্চিম বঙ্গ ও উত্তর পূর্ব দিক হয়ে আসাম এবং বাংলাদেশের দক্ষিণাংশ পর্যন্ত অবস্থান করছে। এর বর্ধিতাংশটি উত্তর পশ্চিম বঙ্গোপসাগর পর্যন্ত বিস্তৃত। বাংলাদেশের উপর মৌসুমী বায়ু কম সক্রিয় এবং উত্তর বঙ্গোপসাগরের অন্যত্র দুর্বল থেকে মাঝারী ধরণের সক্রিয় রয়েছে।
- এ সময়ে দুর্বল দক্ষিণ পশ্চিম মৌসুমী বায়ুর প্রভাবে সিলেট, রংপুর ও চট্টগ্রাম বিভাগের অনেক স্থানে এবং দেশের অন্যত্র কিছু কিছু স্থানে অস্থায়ী দমকা/ঝড়োহাওয়া সহ হালকা (৪-১০ মিঃমিঃ) থেকে মাঝারী (১০-২২ মিঃমিঃ) ধরণের বৃষ্টি/বজ্র-বৃষ্টি হতে পারে। সেই সাথে দেশের কোথাও কোথাও বিক্ষিপ্ত ভাবে মাঝারী ধরণের ভারী (৪৪-৮৮ মিঃমিঃ) বর্ষণের সম্ভাবনা রয়েছে।
- এ সময়ে সারাদেশের দিন এবং রাতের তাপমাত্রা ১-৩° সেঃ বৃদ্ধি পেতে পারে।
- এ সময়ে দক্ষিণ পূর্ব নেপাল, আসাম ও ভূটানে প্রবল বৃষ্টিপাতের কারণে ব্রহ্মপুত্র নদের পানির উচ্চতা উল্লেখযোগ্য ভাবে বৃদ্ধি পেতে পারে।
- ব্রহ্মপুত্র নদের তীরবর্তী কৃষকদের প্লাবন থেকে রক্ষার জন্য অপেক্ষাকৃত উঁচু জমিতে রোপা আমনের বীজতলা প্রস্তুত করার জন্য অনুরোধ করা যাচ্ছে।

(মোঃ শামীম হাসান ভূইয়া)

আবহাওয়াবিদ

পরিচালকের পক্ষে

বাংলাদেশ আবহাওয়া অধিদপ্তর, ঢাকা-১২০৭।

### **Short Weather Description, Period:15.07.2011 to 21.07.2011**

Under the influence of South West monsoon light to very heavy rainfall was recorded over the country.

Maximum rainfall 661 mm was recorded at Cox's Bazar in Chittagong division which was 242% above normal.

Minimum rainfall 26 mm was recorded at Mymensingh in Dhaka division which was 68% below normal.

Highest maximum temperature was recorded in Dhaka Division 28.7-33.2°C Chittagong Division 26.7-33.0°C, Sylhet Division 31.0-34.5°C, Rajshahi Division 29.2-34.8°C, Rangpur Division 29.0-33.7°C Khulna Division 27.1-34.0°C and Barisal Division 27.0-32.0°C

Extreme maximum temperature was recorded at Tangail in Dhaka Division 33.2°C, at Comilla and Rangamati in Chittagong Division 33.0°C, at Sylhet in Sylhet Division 34.5°C, at Rajshahi in Rajshahi Division 34.8°C, at Rangpur in Rangpur Division 33.7°C, at Jessore and Chuadanga in Khulna 34.0°C and at Patuakhali in Barisal Division 32.0°C

Lowest minimum temperature was recorded in Dhaka Division 24.9-27.8°C, Chittagong Division 23.5-27.1°C, Sylhet Division 25.2-26.3°C, Rajshahi Division 25.4-27.6°C, Rangpur Division 25.4-27.5°C, Khulna Division 25.0-28.4°C and Barisal Division 25.0-28.0°C

Extreme minimum temperature was recorded at Faridpur in Dhaka Division 24.9°C, at Rangamati in Chittagong Division 23.5°C, at Sylhet and Srimongal in Sylhet Division 25.2°C, at Ishurdi in Rajshahi Division 25.4°C, at Rangpur in Rangpur division 25.4°C, at Khulna in Khulna Division 25.0°C and at Barisal, Patuakhali and Khepupara in Barisal Division 25.0°C.

### **Rainfall analysis and average temperature: -**

Name of the Divisions	Name of the Stations	Total Rainfall In (mm)	Normal Rainfall In (mm)	Deviation in %	Total Rainy days	Average Max Humidity In %	Average Min Humidity In %	Average Max. temp In °C	Average Normal Max. temp In °C	Average Min. temp In °C	Average Normal Min. temp In °C
<b>Dhaka</b>	Dhaka	186	87	114	06	094	076	31.1	31.6	26.8	26.2
	Mymensingh	26	80	-68	06	098	073	31.5	31.1	26.5	26.0
	Faridpur	93	81	15	07	098	067	32.2	31.4	26.2	26.0
	Madaripur	181	74	145	06	097	074	30.6	31.7	26.2	25.6
	Tangail	126	71	77	06	096	074	32.2	31.8	26.5	26.1
<b>Chittagong</b>	Chittagong	206	201	2	07	100	067	30.4	31.2	25.7	25.2
	Sitakunda	**	142	***	**	**	**	**	30.5	**	25.4
	Rangamati	75	139	-46	6	098	072	30.9	31.1	24.2	25.0
	Cox's Bazar	661	193	242	07	098	069	29.0	30.4	25.3	25.2
	Teknaf	**	204	***	**	**	**	**	30.1	**	25.3
	Hatiya	**	174	***	**	**	**	**	30.1	**	25.5
	Sandw ip	351	208	69	06	096	085	31.1	30.0	25.6	25.3
	Kutubdia	482	172	180	5	100	071	29.0	30.2	25.8	25.4
	Feni	238	168	42	06	100	069	30.2	30.5	25.4	25.2
	M.Court	**	165	***	**	**	**	**	30.6	**	25.6
	Chandpur	66	91	-27	05	096	082	30.6	31.4	22.4	25.9
Comilla	106	108	-2	6	093	083	30.6	31.0	25.8	25.4	
<b>Sylhet</b>	Sylhet	134	175	-23	07	097	073	32.8	31.6	25.8	25.1
	Srimongal	107	70	53	07	097	063	32.4	32.2	25.7	25.1
<b>Rajshahi</b>	Rajshahi	63	81	-22	06	097	064	32.7	32.2	26.8	25.7
	Bogra	77	83	-7	07	098	069	32.2	31.9	26.4	26.2
	Ishurdi	79	74	7	05	098	068	32.9	32.2	26.6	26.0
<b>Rangpur</b>	Rangpur	128	83	54	07	094	073	31.9	31.7	26.5	26.0
	Dinajpur	51	90	-43	7	097	063	32.3	32.0	26.6	25.7
<b>Khulna</b>	Khulna	179	75	139	05	100	068	31.1	31.7	25.7	26.2
	Jessore	188	69	172	07	**	**	32.3	32.5	26.2	26.1
	Chuadanga	151	75	101	05	100	074	32.8	32.7	26.3	26.3
	Satkhira	**	85	***	**	**	**	**	31.9	**	26.2
<b>Barisal</b>	Barisal	189	87	117	06	099	084	30.0	31.0	26.4	25.6
	Bhola	**	98	***	**	**	**	**	30.6	**	25.5
	Patuakhali	218	127	72	07	099	088	30.2	30.9	26.1	26.0
	Khepupara	422	139	204	07	098	075	29.9	30.4	25.8	25.8

N.B. Analyses contained in this bulletin are based on preliminary un-checked data. \*\* Data not received. \*\*\* Data not available.