



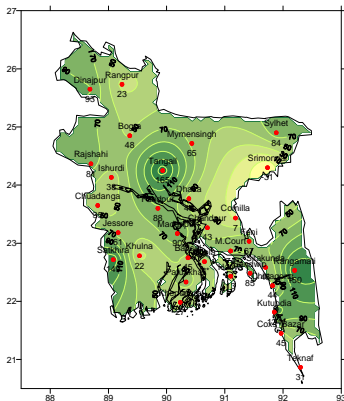
Government of the Peoples' Republic of Bangladesh
Bangladesh Meteorological Department
(Meteorological Headquarter)
Meteorological Complex, Agargaon, Dhaka-1207.

Agm-3 (2)/2011/ 25

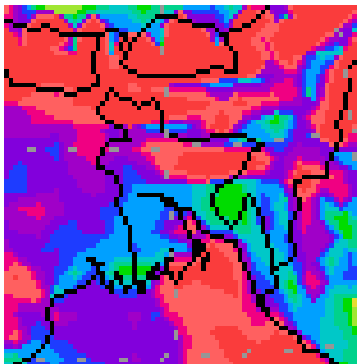
Issue date: 03-07-2011

Forecast for the period: 01.07.11 to 07.07.2011

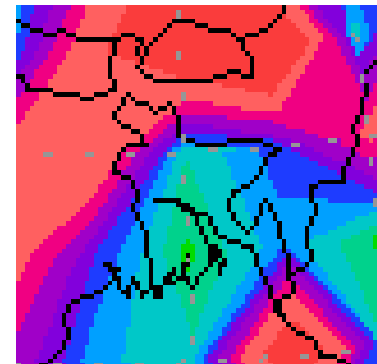
Rainfall Departure as a percentage of Normal
(22-06.2011 to 30-06-2011)



Rainfall forecast
(01-07-2011 to 07-07-2011)



Extended Outlook for Rainfall forecast
08-07-2011 to 14-07-2011)



Highlights:

Free water loss during the previous week was averaged 2.58 mm per day.

Sunshine hour during the previous was averaged 1.42 hours per day.

Weather forecast and Advisory for the period of 01.07.2011 to 07.07.2011.

Free water loss during the next week is expected to be between 2.75 to 3.75 mm per day.

Bright sunshine hour during the next week is expected to be between 3.0 to 4.0 hrs per day.

- Monsoon axis runs through Punjab, Horiyana, Uttar Pradesh, Bihar, West Bengal to Assam across Northern part of Bangladesh. One of its associated trough extends up to North West Bay. Monsoon is fairly active over Bangladesh and moderate to strong elsewhere over North Bay.
- Moderate (10-22 mm) to moderately heavy (22-44 mm) rain/thunder showers accompanied by temporary gusty/squally wind may occur at most places over Chittagong, Barisal and Sylhet divisions and many places else where over the country with a chance of isolated heavy (44-88 mm) to very heavy (88mm>) rain at places over the country during the first half of this period.
- Light (4-10 mm) to moderate (10-22 mm) rain/thunder showers accompanied by temporary gusty/squally wind may occur at most places over the country with a chance of isolated moderately heavy (22-44 mm) to heavy (44-88mm>) rain at places over the country during the second half of this period.
- Temperature may remain nearly unchanged over the country during this period.
- Heavy rainfall over upstream and catchments during the last week will increase the river current and it may cause significant river erosion. Necessary steps should be taken to protect the agricultural land and settlements.
- Weather condition of this period will be suitable for preparing Amon seed bed.

(Md. Shameem Hassan Bhuiyan)

Meteorologist

For Director

Bangladesh Meteorological Department

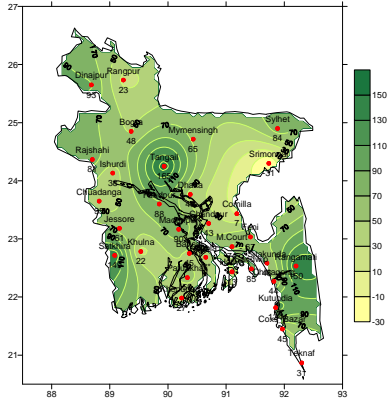
Agargaon, Dhaka-1207

Phone : 8130305

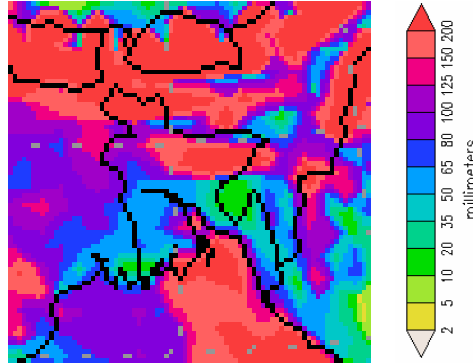
Bangla Version

পূর্বাভাস, সময়: ০১-০৭-২০১১ থেকে ০৭-০৭-২০১১

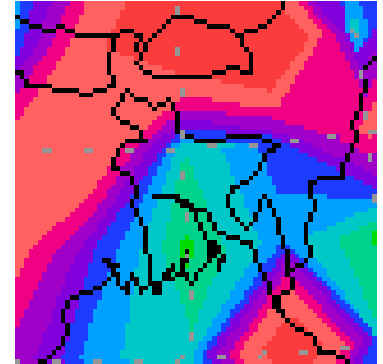
Rainfall Departure as a percentage of Normal
(22-06-2011 to 30-06-2011)



Rainfall forecast
(01-07-2011 to 07-07-2011)



Extended Outlook for Rainfall forecast
08-07-2011 to 14-07-2011)



প্রধান বৈশিষ্ট্য সমূহঃ-

- গত সপ্তাহের দৈনিক বাষ্পীভবনের গড় ২.৫৮ মিঃ মিঃ ছিল।
- গত সপ্তাহের দৈনিক সূর্যকিরণ কালের গড় ১.৪২ ঘন্টা ছিল।

আবহাওয়া পূর্বাভাসঃ- ০১-০৭-২০১১ ইং থেকে ০৭-০৭-২০১১ ইং পর্যন্ত।

আগামী সপ্তাহের বাষ্পীভবনের দৈনিক গড় মান ২.৭৫ মিঃমিঃ থেকে ৩.৭৫মিঃমিঃ থাকতে পারে।
আগামী সপ্তাহের সূর্যকিরণকালের দৈনিক গড় মান ৩.০০ ঘন্টা থেকে ৪.০০ ঘন্টা থাকতে পারে।

- মৌসুমী অক্ষতি পাঞ্জাব, হরিয়ানা, উত্তর প্রদেশ, বিহার ও পশ্চিম বঙ্গ হতে আসাম এবং বাংলাদেশের উত্তরাঞ্চল পর্যন্ত অগ্রসর হচ্ছে। এর বর্ধিতাংশটি উত্তর পশ্চিম বঙ্গোপসাগর পর্যন্ত বিস্তৃত হয়েছে। বাংলাদেশের উপর মৌসুমী বায়ুপ্রবাহ মোটামুটি সক্রিয় এবং উত্তর বঙ্গোপসাগরে মাঝারী থেকে প্রবলভাবে সক্রিয় রয়েছে।
- এসপ্তাহের প্রথমার্ধে চট্টগ্রাম, বরিশাল ও সিলেট বিভাগের অধিকাংশ স্থানে এবং দেশের অন্যত্র অনেক স্থানে অস্থায়ী দমকা অথবা ঝড়ো হাওয়াসহ মাঝারী (১০-২২মিঃমিঃ) ধরনের ভারী হতে ভারী (২২-৪৪ মিঃমিঃ) বৃষ্টি/বজ্রবৃষ্টি হতে পারে। সেই সাথে দেশের কোথাও কোথাও বিক্ষিপ্ত ভাবে ভারী (৪৪-৮৮মিঃমিঃ) হতে অতি ভারী (>৮৮মিঃমিঃ) বর্ষণের সম্ভাবনা রয়েছে।
- সপ্তাহের দ্বিতীয়ার্ধে দেশের অধিকাংশ স্থানে অস্থায়ী দমকা / ঝড়োহাওয়াসহ হালকা (৪-১০মিঃমিঃ) থেকে মাঝারী ধরনের (১০-২২মিঃমিঃ) ধরনের বৃষ্টি/বজ্র বৃষ্টি হতে পারে। সেই সাথে দেশের কোথাও কোথাও বিক্ষিপ্তভাবে মাঝারী ধরনের ভারী (২২-৪৪মিঃমিঃ) হতে ভারী (৪৪-৮৮মিঃমিঃ) বর্ষণের সম্ভাবনা রয়েছে।
- এসময়ে সারাদেশের তাপমাত্রা প্রায় অপরিবর্তিত থাকতে পারে।
- নদীর উজানে ও অববাহিকায় গত সপ্তাহে প্রবল বর্ষণের কারণে নদীর স্রোত বৃদ্ধি পাবে এবং তা উল্লেখযোগ্য হারে নদী ভাঙ্গনের কারণ হতে পারে। কৃষি জমি ও বসতি রক্ষার্থে এ বিষয়ে জরুরী পদক্ষেপ গ্রহণ করা প্রয়োজন।
- এ সময়ে আমন বীজতলা প্রস্তুতের জন্য আবহাওয়া উপযোগী থাকতে পারে।

(মোঃ শামীম হাসান ভূইয়া)

আবহাওয়াবিদ
পরিচালকের পক্ষে

বাংলাদেশ আবহাওয়া অধিদপ্তর, ঢাকা-১২০৭।

Short Weather Description, Period:22.06.2011 to 30.06.2011

Light to heavy rainfall was recorded over the country.

Maximum rainfall 514mm was recorded at Kutubdia in Chittagong division which was 124% above normal.

Minimum rainfall 76 mm was recorded at Srimongal in Sylhet division which was 31% below normal.

Highest maximum temperature was recorded in Dhaka Division 28.4-35.2°C Chittagong Division 27.0-34.7°C, Sylhet Division 27.3-34.0°C, Rajshahi Division 29.0-35.7°C, Rangpur Division 28.0-35.1°C Khulna Division 28.2-36.0°C and Barisal Division 28.5-34.7°C

Extreme maximum temperature was recorded at Dhaka in Dhaka Division 35.2°C, at Chandpur in Chittagong Division 34.7°C, at Sylhet in Sylhet Division 34.0°C, at Ishurdi in Rajshahi Division 35.7°C, at Rangpur in Rangpur Division 35.1°C, at Chuadanga in Khulna 36.0 °C and at Barisal in Barisal Division 34.7°C

Lowest minimum temperature was recorded in Dhaka Division 25.2-28.0°C, Chittagong Division 23.6-28.0°C, Sylhet Division 24.5-27.0°C, Rajshahi Division 24.2-27.3°C, Rangpur Division 24.4-27.8°C, Khulna Division 24.0-28.5°C and Barisal Division 25.2-27.5°C

Extreme minimum temperature was recorded at Faridpur in Dhaka Division 25.2°C, at Feni in Chittagong Division 23.6°C, at Sylhet in Sylhet Division 24.5°C, at Rajshahi in Rajshahi Division 24.2°C, at Rangpur in Rangpur division 24.4°C, at Satkhira in Khulna Division 24.0 °C and at Khepupara in Barisal Division 25.2°C.

Rainfall analysis and average temperature:-

| Name of the Divisions | Name of the Stations | Total Rainfall in (mm) | Normal Rainfall in (mm) | Deviation in % | Total Rainy days | Average Max Humidity in % | Average Min Humidity in % | Average Max. temp in °C | Average Normal Max. temp in °C | Average Min. temp in °C | Average Normal Min. temp in °C |
|-----------------------|----------------------|------------------------|-------------------------|----------------|------------------|---------------------------|---------------------------|-------------------------|--------------------------------|-------------------------|--------------------------------|
| Dhaka | Dhaka | 132 | 94 | 40 | 07 | 093 | 072 | 31.9 | 31.9 | 26.6 | 26.3 |
| | Mymensingh | 187 | 113 | 65 | 08 | 096 | 061 | 30.8 | 31.2 | 26.2 | 26.1 |
| | Faridpur | 182 | 97 | 88 | 09 | 098 | 069 | 31.9 | 31.7 | 26.1 | 25.8 |
| | Madaripur | 228 | 120 | 90 | 06 | 097 | 072 | 30.5 | 31.8 | 25.4 | 25.9 |
| | Tangail | 254 | 96 | 165 | 09 | 097 | 079 | 31.9 | 32.1 | 26.1 | 26.0 |
| Chittagong | Chittagong | 329 | 229 | 44 | 07 | 100 | 068 | 29.9 | 31.3 | 25.4 | 25.1 |
| | Sitakunda | 297 | 203 | 46 | 09 | ** | ** | ** | 30.7 | ** | 25.5 |
| | Rangamati | 373 | 149 | 150 | 09 | 098 | 070 | 29.9 | 31.1 | 24.7 | 24.9 |
| | Cox'sBazar | 410 | 283 | 45 | 09 | 096 | 089 | 30.1 | 30.4 | 25.3 | 25.2 |
| | Teknaf | 494 | 376 | 31 | 09 | ** | ** | ** | 29.8 | ** | 25.1 |
| | Hatiya | 216 | 192 | 13 | 07 | 098 | 079 | 29.8 | 30.2 | 26.2 | 25.6 |
| | Sandwip | 345 | 186 | 85 | 07 | 093 | 085 | 30.0 | 30.2 | 25.6 | 25.6 |
| | Kutubdia | 514 | 229 | 124 | 09 | 098 | 069 | 29.0 | 30.5 | 25.6 | 25.5 |
| | Feni | 277 | 166 | 67 | 07 | 100 | 075 | 29.9 | 30.7 | 25.0 | 25.3 |
| | M.Court | 318 | 183 | 74 | 09 | 098 | 073 | 31.1 | 30.9 | 26.1 | 25.6 |
| | Chandpur | 152 | 106 | 43 | 07 | 096 | 087 | 32.0 | 31.4 | 26.2 | 25.9 |
| | Comilla | 127 | 119 | 7 | 08 | 097 | 072 | 31.2 | 31.4 | 25.9 | 25.5 |
| Sylhet | Sylhet | 388 | 211 | 84 | 09 | 098 | 083 | 30.2 | 31.5 | 25.5 | 25.1 |
| | Srimongal | 76 | 110 | -31 | 09 | 097 | 065 | 31.3 | 32.2 | 25.6 | 25.2 |
| Rajshahi | Rajshahi | 188 | 104 | 81 | 07 | ** | ** | ** | 32.7 | ** | 25.9 |
| | Bogra | 148 | 100 | 48 | 08 | 098 | 058 | 31.8 | 32.2 | 26.1 | 26.3 |
| | Ishurdi | 121 | 88 | 38 | 07 | 089 | 058 | 32.9 | 32.4 | 26.1 | 25.7 |
| Rangpur | Rangpur | 154 | 125 | 23 | 08 | 098 | 076 | 31.5 | 31.8 | 25.6 | 25.9 |
| | Dinajpur | 245 | 127 | 93 | 07 | 098 | 062 | 31.4 | 32.2 | 25.8 | 25.6 |
| Khulna | Khulna | 137 | 112 | 22 | 09 | 091 | 067 | 31.9 | 32.2 | 26.2 | 26.2 |
| | Jessore | 164 | 102 | 61 | 08 | ** | ** | ** | 32.7 | ** | 26.0 |
| | Chuadanga | 112 | 83 | 35 | 07 | 099 | 064 | 32.6 | 33.0 | 26.3 | 26.2 |
| | Satkhira | 261 | 105 | 149 | 07 | 098 | 063 | 32.4 | 32.4 | 26.1 | 26.4 |
| Barisal | Barisal | 191 | 132 | 45 | 07 | 097 | 079 | 30.8 | 31.3 | 26.0 | 25.8 |
| | Bhola | ** | 142 | *** | ** | ** | ** | ** | 30.8 | ** | 25.7 |
| | Patuakhali | 330 | 207 | 59 | 08 | 099 | 086 | 31.5 | 31.0 | 26.0 | 26.1 |
| | Khepupara | 214 | 169 | 27 | 07 | 098 | 074 | 31.0 | 30.8 | 26.3 | 26.1 |

N.B. Analyses contained in this bulletin are based on preliminary un-checked data. ** Data not received. *** Data not available.