



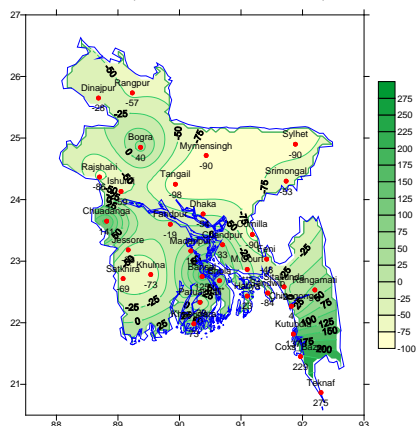
**Government of the Peoples' Republic of Bangladesh
Bangladesh Meteorological Department
(Meteorological Headquarter)
Meteorological Complex, Agargaon, Dhaka-1207.**

Agm-3 (2)/2011/ 17

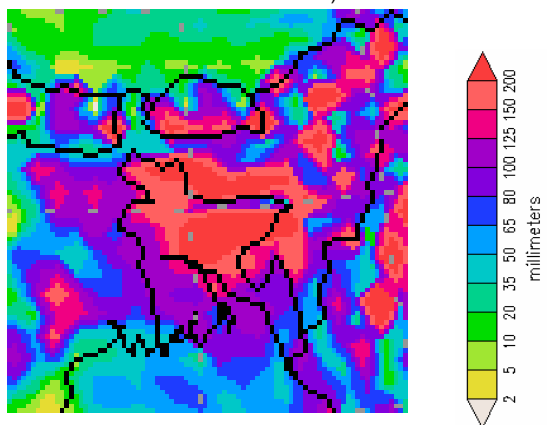
Issue date: 02-05-2011

Forecast for the period: 01.05.11 to 07.05.2011

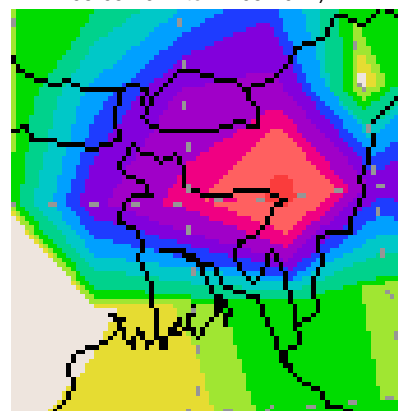
Rainfall Departure as a percentage of Normal
(22-04-2011 to 30-04-2011)



Rainfall forecast
01-05-2011 to 07-05-2011



Extended Outlook for Rainfall forecast
08-05-2011 to 14-05-2011



Highlights:

Free water loss during the previous week was averaged 4.23 mm per day.
Sunshine hour during the previous was averaged 6.44 hours per day.

Weather forecast and Advisory for the period of 01.05.2011 to 07.05.2011.

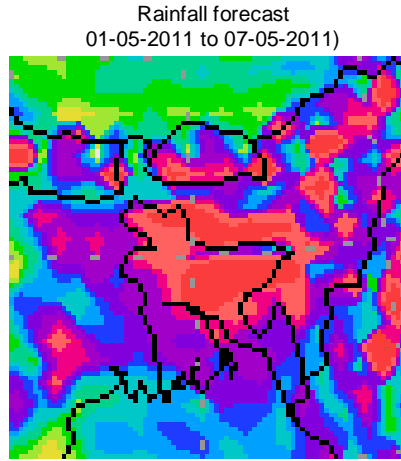
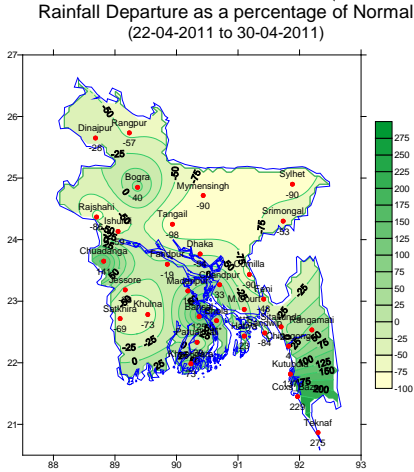
Free water loss during the next week is expected to be between 4.0 to 5.0 mm per day.
Bright sunshine hour during the next week is expected to be between 6.25 to 7.25 hrs per day.

- A trough of Westerly low lies over West Bengal and adjoining area. Seasonal low lies over South Bay.
- Light (4-10mm) to moderate (10-22mm) rain/thunder showers accompanied by temporary gusty/squally wind speed 40-60 km or more may occur at many places over Dhaka, Rangpur and Sylhet divisions and a few places else where over the country with a chance of isolated heavy rain at places over the country during this period.
- Slight fall in day and night temperature is expected over the country during the first half and slight rise in day and night temperature is expected over the country during the second half of this period.

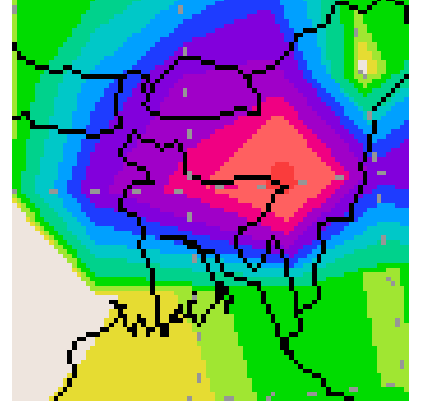
(Md. Shameem Hassan Bhuiyan)
Meteorologist
For Director
Bangladesh Meteorological Department
Agargaon, Dhaka-1207
Phone : 9143691

Bangla Version

পূর্বাভাস, সময়: ০১-০৫-২০১১ থেকে ০৭-০৫-২০১১



Extended Outlook for Rainfall forecast
08-05-2011 to 14-05-2011



প্রধান বৈশিষ্ট্য সমূহঃ-

গত সপ্তাহের দৈনিক বাষ্পীভবনের গড় ৪.২৩ মিঃমিঃ ছিল ।
গত সপ্তাহের দৈনিক সূর্যকিরণ কালের গড় ৬.৪৪ ঘন্টা ছিল ।

আবহাওয়া পূর্বাভাসঃ- ০১-০৫-২০১১ ইং থেকে ০৭-০৫-২০১১ ইং পর্যন্ত ।

আগামী সপ্তাহের বাষ্পীভবনের দৈনিক গড় মান ৪.০০ মিঃমিঃ থেকে ৫.০০ মিঃমিঃ থাকতে পারে ।
আগামী সপ্তাহের সূর্যকিরণকালের দৈনিক গড় মান ৬.২৫ ঘন্টা থেকে ৭.২৫ ঘন্টা থাকতে পারে ।

- পশ্চিমবঙ্গ ও তৎসংলগ্ন এলাকায় একটি লঘুচাপ অবস্থান করছে । দক্ষিণ বঙ্গোপসাগরে একটি মৌসুমী লঘুচাপ বিরাজমান রয়েছে ।
- এ সপ্তাহে ঢাকা, রংপুর ও সিলেট বিভাগের অনেক স্থানে এবং দেশের অন্যত্র কিছু কিছু স্থানে ঘন্টায় ৪০-৬০ কিঃমিঃ বা আরও অধিক বেগে অস্থায়ী দমকা / ঝড়ো হাওয়া সহ হালকা (৪-১০ মিঃ মিঃ) থেকে মাঝারী ধরনের (১০-২২ মিঃমিঃ) বৃষ্টি / বজ্র বৃষ্টি হতে পারে । সেই সাথে কোথাও কোথাও বিক্ষিপ্তভাবে ভারী বর্ষণের সম্ভাবনা রয়েছে ।
- এ সপ্তাহের প্রথমার্ধে সারাদেশে দিন ও রাতের তাপমাত্রা সামান্য হ্রাস পেতে পারে এবং দ্বিতীয়ার্ধে দিন ও রাতের তাপমাত্রা সামান্য বৃদ্ধি পেতে পারে ।

(মোঃ শামীম হাসান ভূইয়া)

আবহাওয়াবিদ

পরিচালকের পক্ষে

বাংলাদেশ আবহাওয়া অধিদপ্তর, ঢাকা-১২০৭ ।

Short Weather Description, Period:22.04.2011 to 30.04.2011

Light to moderate rainfall was recorded over the country.

Maximum rainfall 102 mm was recorded at Cox's Bazar which was 229% above normal.

Minimum rainfall 1mm was recorded at Tangail, which was 98% below normal.

Highest maximum temperature was recorded in Dhaka Division 30.2-35.0°C Chittagong Division 27.7-34.8°C, Sylhet Division 30.7-34.6°C, Rajshahi Division 30.0-36.5°C, Rangpur Division 27.0-34.5°C Khulna Division 30.5-37.0°C and Barisal Division 30.0-35.5°C

Extreme maximum temperature was recorded at Dhaka in Dhaka Division 35.0°C, at Sitakunda in Chittagong Division 34.8°C, at Sylhet in Sylhet Division 34.6°C, at Rajshahi in Rajshahi Division 36.5°C, at Dinajpur & Rangpur in Rangpur Division 34.5°C, at Jessore in Khulna 37.0 °C and at Patuakhali in Barisal Division 35.5 °C

Lowest minimum temperature was recorded in Dhaka Division 20.0-26.4°C, Chittagong Division 21.0-28.1°C, Sylhet Division 20.0-25.0°C, Rajshahi Division 19.8-24.8°C, Rangpur Division 18.2-24.5°C, Khulna Division 20.4-25.0°C and Barisal Division 20.0-26.2°C

Extreme minimum temperature was recorded at Mymensingh in Dhaka Division 20.0°C, at Comilla in Chittagong Division 21.0°C, at Sylhet in Sylhet Division 20.0°C, at Bogra in Rajshahi Division 19.8°C, at Rangpur in Rangpur division 18.2°C, at Jessore & Chuadanga in Khulna Division 20.3°C and at Barisal in Barisal Division 20.0°C.

Rainfall analysis and average temperature: -

Name of the Divisions	Name of the Stations	Total Rainfall in (mm)	Normal Rainfall in (mm)	Deviation in %	Total Rainy days	Average Max Humidity in %	Average Min Humidity in %	Average Max. temp in °C	Average Normal Max. temp in °C	Average Min. temp in °C	Average Normal Min. temp in °C
Dhaka	Dhaka	22	48	-54	05	084	046	33.0	33.3	24.0	23.8
	Mymensingh	4	42	-90	02	094	056	31.9	31.6	22.5	22.6
	Faridpur	48	59	-19	04	**	**	**	33.9	**	23.4
	Madaripur	74	64	16	06	**	**	**	33.7	**	23.7
	Tangail	1	54	-98	03	094	052	33.1	33.3	22.0	23.1
Chittagong	Chittagong	47	45	4	06	097	045	31.4	32.2	**	24.0
	Sitakunda	65	66	-2	05	098	052	31.8	32.5	22.8	23.8
	Rangamati	**	40	***	**	**	**	**	33.5	**	23.4
	Cox's Bazar	102	31	229	06	090	078	32.7	32.9	24.6	24.6
	Teknaf	90	24	275	05	100	047	30.9	32.4	24.1	24.8
	Hatiya	59	48	23	5	**	**	**	32.3	**	24.2
	Sandw ip	9	56	-84	06	095	064	31.1	31.7	22.9	24.4
	Kutubdia	83	35	137	04	097	056	31.3	32.2	24.3	24.6
	Feni	38	73	-48	04	100	55	32	32.6	23.1	23.5
	M.Court	**	51	***	**	**	**	**	32.8	**	23.9
	Chandpur	72	54	33	04	095	063	32.0	32.9	22.7	23.6
	Comilla	6	60	-90	04	**	**	**	32.6	**	22.9
Sylhet	Sylhet	11	113	-90	04	091	048	33.5	30.9	22.8	21.5
	Srimongal	34	73	-53	02	098	039	32.1	32.4	22.1	21.6
Rajshahi	Rajshahi	3	22	-86	02	98	39	30	35.5	23	23.4
	Bogra	42	30	40	02	095	048	32.6	33.3	22.9	23.0
	Ishurdi	15	37	-59	03	098	038	33.4	35.1	22.6	23.3
Rangpur	Rangpur	18	42	-57	03	091	053	31.8	30.9	21.6	21.6
	Dinajpur	21	29	-28	02	096	041	32.0	32.1	22.2	21.6
Khulna	Khulna	9	33	-73	03	096	042	33.3	34.5	23.2	24.3
	Jessore	20	32	-38	05	**	**	34.8	35.8	24.5	23.9
	Chuadanga	53	22	141	03	097	049	33.7	36.2	22.1	24.2
	Satkhira	10	32	-69	02	95	42	33.4	35.2	23	24.7
Barisal	Barisal	81	36	125	07	098	060	32.3	33.5	23.0	23.9
	Bhola	**	48	***	**	**	**	**	32.9	**	24.3
	Patuakhali	31	51	-39	06	098	061	33.3	33.2	23.4	24.3
	Khepupara	69	40	73	05	097	055	32.2	32.9	23.6	25.0

N.B. Analyses contained in this bulletin are based on preliminary un-checked data. ** Data not received. *** Data not available.