



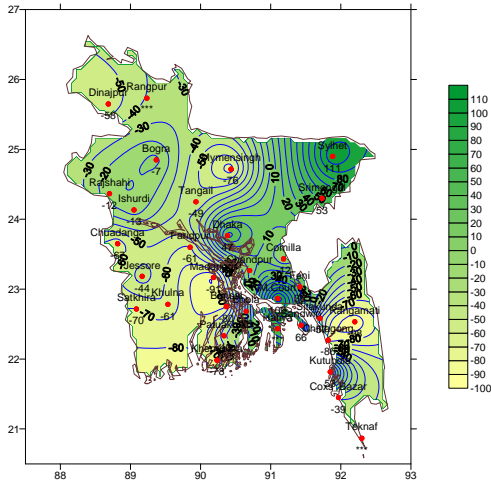
Government of the Peoples' Republic of Bangladesh
Bangladesh Meteorological Department
(Meteorological Headquarter)
Meteorological Complex, Agargaon, Dhaka-1207.

Agm-3 (2)/2010/31

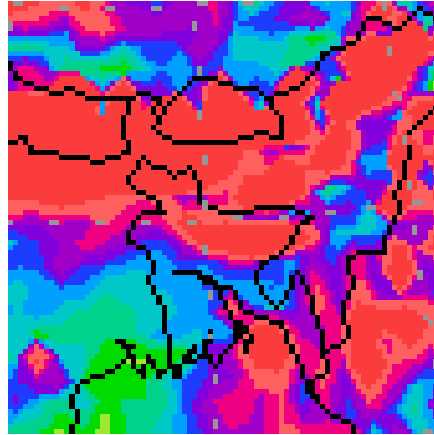
Issue date: 16-08-2010

Forecast for the period: 15.08.2010 to 21.08.2010

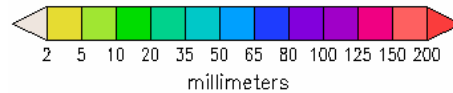
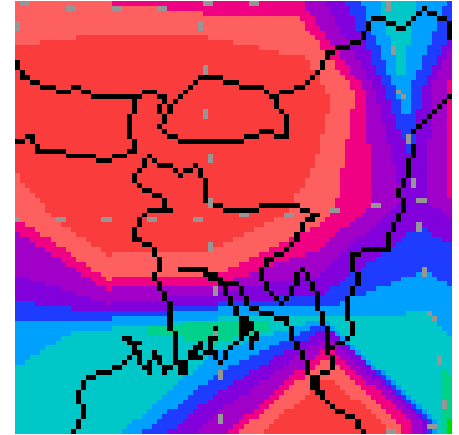
Rainfall Departure as a percentage of Normal
(08-08-2010 to 14-08-2010)



Accumulated Rainfall Forecast
(15-08-2010 to 21-08-2010)



Extended outlook
(22-08-2010 to 31-08-2010)



Highlights:

Free water loss during last week was averaged 3.36 mm per day.
Sunshine hour during last week was averaged 4.75 hours per day.

Advisory for the period from 15.08.2010 to 21.08..2010

Free water loss during the Period is expected to be between 3.25 to 4.25 mm per day.
Bright sunshine hour during the Period is expected to be between 4.5 to 5.5 hrs per day.

Weather:

- Monsoon axis runs through Rajasthan, Haryana, Uttarpradesh, Bihar, West Bengal and thence Northeastward to Assam across the Northern part of Bangladesh. One of its associated trough extends to Northwest Bay.
- At present monsoon is fairly active over Bangladesh and moderate else over North Bay.
- Light (4-10mm) to moderate (10-22mm) rain/thunder shower accompanied by temporary gusty/squally wind may occur at most places over Sylhet, Dhaka, Rangpur, Chittagong and Barisal divisions and many places else where over the country with a chance of isolated heavy (44-88 mm) to very heavy (>88 mm) falls at places over North and North-Eastern Part of the country with Nepal, Asam and Meghalaya regions of India during this period.
- Supplementary irrigation may required for Aman crop of Barind area during this period.
- Slight fall in day and night temperature are expected over the country during this period.

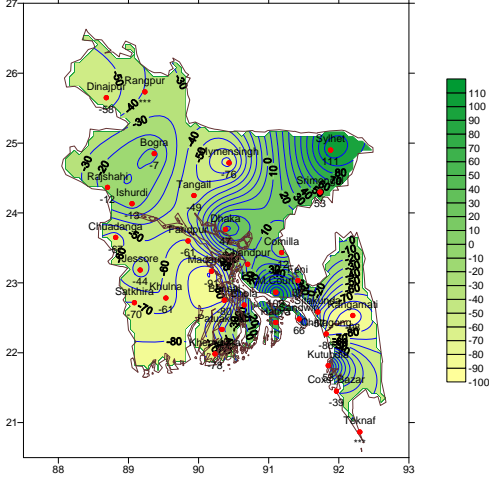
(Md. Shameem Hassan Bhuiyan)
Meteorologist

For Director
Bangladesh Meteorological Department
Dhaka-1207.

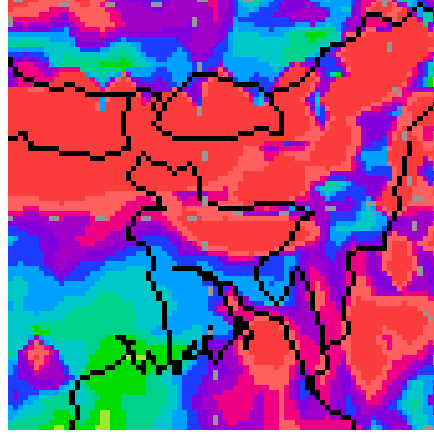
Bengali Version

Forecast for the period: 15.08.2010 to 21.08.2010

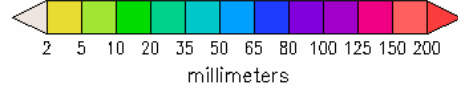
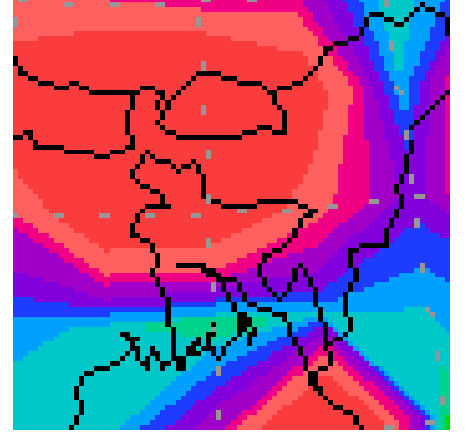
Rainfall Departure as a percentage of Normal
(08-08-2010 to 14-08-2010)



Accumulated Rainfall Forecast
(15-08-2010 to 21-08-2010)



Extended outlook
(22-08-2010 to 31-08-2010)



প্রধান বৈশিষ্ট্য সমূহঃ-

গত সপ্তাহে বাষ্পীভবনের দৈনিক গড় ৩.৩৬ মিঃমিঃ ছিল।
গত সপ্তাহে সূর্যকিরণ কালের দৈনিক গড় ৪.৭৫ ঘন্টা ছিল।

পূর্বাভাসঃ- ১৫-০৮-২০১০ খৃঃ থেকে ২১-০৮-২০১০ খৃঃ পর্যন্ত।

এ সময়ে বাষ্পীভবনের দৈনিক গড় মান ৩.২৫ মিঃমিঃ থেকে ৪.২৫ মিঃমিঃ থাকতে পারে।
এ সময়ে সূর্যকিরণকালের দৈনিক গড় মান ৪.৫ ঘন্টা থেকে ৫.৫ ঘন্টা থাকতে পারে।

আবহাওয়াঃ-

- মৌসুমী অক্ষ রাজস্থান, হরিয়ানা, উত্তর প্রদেশ, বিহার, পশ্চিমবঙ্গ এবং বাংলাদেশের উত্তরাংশ হয়ে আসামের উত্তরপূর্বাংশ পর্যন্ত বিস্তৃত। এর অপর অংশটি উত্তর পশ্চিম বঙ্গোপসাগর পর্যন্ত বিস্তৃত রয়েছে।
- বর্তমানে মৌসুমী বায়ু প্রবাহ বাংলাদেশের উপর মোটামুটি সক্রিয় এবং উত্তর বঙ্গোপসাগরে মাঝারী ধরণের সক্রিয় রয়েছে।
- এ সপ্তাহে সিলেট, ঢাকা, রংপুর, চট্টগাম ও বরিশাল বিভাগের অধিকাংশ স্থানে এবং দেশের অন্যত্র অনেক স্থানে দমকা অথবা ঝড়ো হাওয়াসহ হালকা (৪-১০ মিঃমিঃ) থেকে মাঝারী (১০-২২ মিঃমিঃ) ধরণের বৃষ্টি / বজ্র বৃষ্টি হতে পারে। সেই সাথে দেশের উত্তর এবং উত্তর পূর্বাংশের দু'এক স্থানসহ নেপাল, ভারতের আসাম ও মেঘালয় অঞ্চলে বিক্ষিপ্তভাবে ভারী (৪৪-৮৮ মিঃমিঃ) থেকে অতিভারী (>৮৮ মিঃমিঃ) বর্ষণের সম্ভাবনা রয়েছে।
- এসপ্তাহে দিন ও রাতের তাপমাত্রা সামান্য হ্রাস পেতে পারে।

(মোঃ শামীম হাসান ভূইয়া)

আবহাওয়াবিদ

পরিচালকের পক্ষে

বাংলাদেশ আবহাওয়া অধিদপ্তর, ঢাকা-১২০৭।

Short Weather Description, Period 08.08.2010 to 14.08.2010

Under the influence of south west monsoon light to heavy rainfall was recorded over the country during the period.

Maximum rainfall 297 mm was recorded at Sylhet in Sylhet Division, which was 111% above normal

Minimum rainfall 'Trace' was recorded at Rangpur in Rajshahi Division, which was not measurable.

Highest maximum temperature was recorded in Dhaka Division 30.0-36.5°C, Chittagong Division 29.5-35.5°C, Sylhet Division 31.6-35.9°C, Rajshahi Division 31.2-37.8°C, Khulna Division 30.5-37.7°C and Barisal Division 26.8-35.2°C

Extreme maximum temperature was recorded at Faridpur in Dhaka Division 36.5°C, at Comilla in Chittagong Division 35.5°C, at Srimongal in Sylhet Division 35.9°C, at Rajshahi and Ishurdi in Rajshahi Division 37.8°C, at Chuadanga in Khulna Division 37.7°C and at Patuakhali in Barisal Division 35.2°C

Lowest minimum temperature was recorded in Dhaka Division 24.6-29.0°C, Chittagong Division 23.4-28.3°C, Sylhet Division 25.8-29.0°C, Rajshahi Division 25.4-28.8°C, Khulna Division 25.2-27.6°C and Barisal Division 25.2-27.6°C

Extreme minimum temperature was recorded at Mymensingh in Dhaka Division 24.6°C, at Sandwip in Chittagong Division 23.4°C, at Srimongal in Sylhet Division 21.8°C, at Rajshahi in Rajshahi Division 25.8°C, at Chuadanga in Khulna Division 25.4°C and at Dhepupara in Barisal Division 25.2°C.

Rainfall analysis and average temperature: -

Name of the Divisions	Name of the Stations	Total Rainfall in (mm)	Normal Rainfall in (mm)	Deviation in %	Total Rainy days	Average Max Humidity in %	Average Min Humidity in %	Average Max. temp in °C	Average Normal Max. temp in °C	Average Min. temp in °C	Average Normal Min. temp in °C
Dhaka	Dhaka	115	78	47	5	92	66	33.2	32.0	27.5	26.4
	Mymensingh	18	76	-76	5	95	73	32.6	31.7	27.1	26.2
	Faridpur	22	57	-61	3	98	84	33.6	31.7	27.3	26.3
	Madaripur	7	74	-91	3	95	69	33.8	31.9	27.1	25.4
	Tangail	27	53	-49	3	**	**	**	31.9	**	26.1
Chittagong	Chittagong	18	132	-86	1	98	49	35.1	31.4	26.7	25.3
	Sitakunda	53	122	-57	6	100	89	32.9	31.2	25.7	25.4
	Rangamati	2	87	-98	5	98	62	33.0	31.6	25.7	24.9
	Cox'sBazar	102	166	-39	7	89	72	32.6	30.6	26.4	25.2
	Teknaf	**	224	***	**	**	**	**	29.9	**	25.2
	Hatiya	**	143	***	**	**	**	**	30.6	**	25.6
	Sandwip	266	160	66	6	97	74	31.8	30.4	25.8	25.6
	Kutubdia	173	113	53	7	97	69	31.4	30.5	26.3	25.7
	Feni	162	119	36	6	100	61	32.0	31.3	25.9	25.2
	M.Court	293	140	109	6	100	87	32.8	31.1	26.6	25.7
	Chandpur	**	69	***	**	**	**	**	31.7	**	26.1
	Comilla	72	82	-12	5	97	86	33.5	31.8	26.6	25.7
Sylhet	Sylhet	297	141	111	6	96	71	34.0	32.3	26.5	25.4
	Srimongal	113	74	53	7	**	**	**	32.4	**	24.8
Rajshahi	Rajshahi	43	49	-12	3	98	42	34.9	32.6	27.1	25.9
	Bogra	57	61	-7	4	96	83	32.4	32.6	27.4	26.6
	Rangpur	Trace	77	***	1	94	65	34.5	32.3	27.6	26.3
	Dinajpur	31	74	-58	3	96	82	34.4	32.5	27.6	26.4
	Ishurdi	40	46	-13	3	97	52	34.9	32.5	27.2	26.4
Khulna	Khulna	24	61	-61	2	84	62	33.8	32.1	27.4	26.4
	Jessore	29	52	-44	4	**	**	**	32.7	**	26.2
	Chuadanga	18	54	-67	2	**	**	**	32.9	**	26.4
	Satkhira	18	61	-70	4	97	90	34.1	32.3	23.0	26.4
Barisal	Barisal	16	80	-80	5	97	74	32.4	31.3	27.1	25.8
	Bhola	**	82	***		**	**	**	31.3	**	26.1
	Patuakhali	64	112	-43	4	**	**	**	31.2	**	26.2
	Khepupara	22	101	-78	3	98	75	31.7	30.9	26.8	25.9

N.B. Analyses contained in this bulletin are based on preliminary un-checked data.

** Data not received. *** Data not available.