

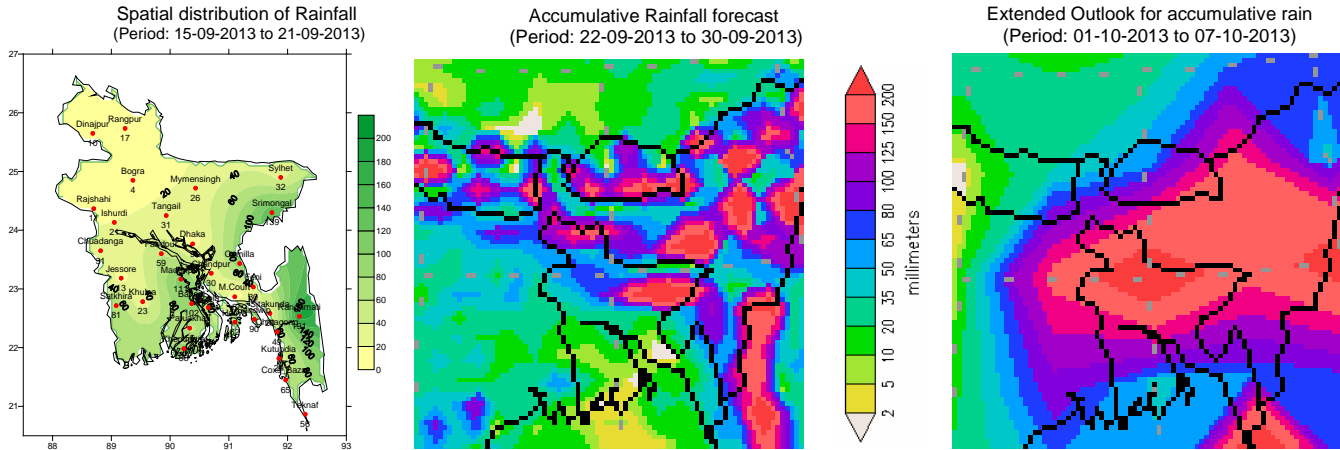


Government of the People's Republic of Bangladesh  
Bangladesh Meteorological Department  
(Agro-meteorology Division)  
Meteorological Complex, Agargaon, Dhaka-1207.

Agm-3 (2)/2013/ 36

Issue date: 22-09-2013

**Forecast for the period: 22.09.2013 to 30.09.2013**



**Highlights:**

Country average of bright sunshine hour was 6.72 hours per day during the last week.

Country average of free water loss during the previous week was averaged 3.88 mm per day.

**Weather forecast and Advisory for the period of 22 .09.2013 to 30.09.2013.**

Bright sunshine hour is expected to be between 5.75 to 6.75 hrs per day during this week.

Average of free water loss during the next week is expected to be between 3.0 mm to 4.0 mm per day.

- The axis of monsoon trough runs through Madhya Pradesh, Orissa, Bihar, Gangetic West Bengal and thence north-eastwards to Assam across central part of Bangladesh. One of its associated troughs extends to North West Bay. Monsoon is less active over Bangladesh and moderate elsewhere over North Bay.
- Light (4-10 mm) to moderate (10-22mm) rain/ thunder showers accompanied by temporary gusty/squally wind may occur at many places over Sylhet, Rangpur, Chittagong divisions and few places elsewhere over the country with a chance of isolated moderately heavy (22-44 mm) falls at Sylhet and coastal regions of the country during this period.
- Day and night temperature may remain nearly unchanged over the country during this period.
- Weather of this week may be suitable for top dress of urea fertilizer for T. Amon crop.

(Mahnaz Khan)

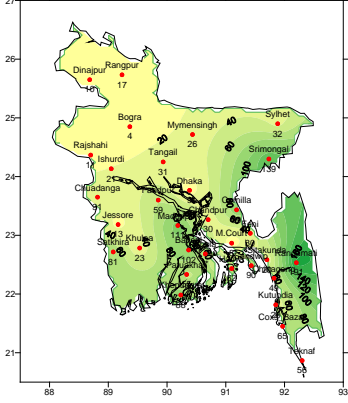
Deputy Director  
For Director  
Phone: 8130305(Office)

N.B-Visit Website – [www.bmd.gov.bd](http://www.bmd.gov.bd) for digital map of weekly rainfall forecast.

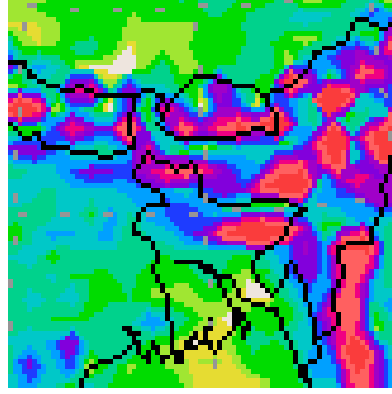
## Bangla Version

পূর্বাভাস, সময়: ২২-০৯-২০১৩ থেকে ৩০-০৯-২০১৩

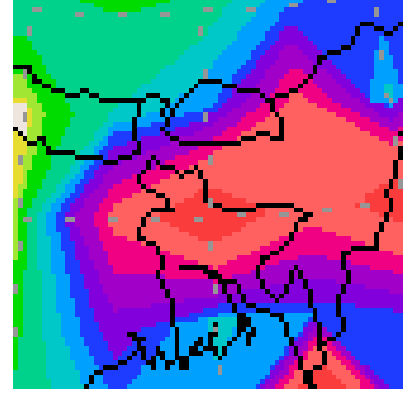
Spatial distribution of Rainfall  
(Period: 15-09-2013 to 21-09-2013)



Accumulative Rainfall forecast  
(Period: 22-09-2013 to 30-09-2013)



Extended Outlook for accumulative rain  
(Period: 01-10-2013 to 07-10-2013)



### প্রধান বৈশিষ্ট্য সমূহঃ-

গত সপ্তাহে দেশের দৈনিক উজ্জ্বল সূর্যকিরণ কালের গড় ৬.৭২ ঘন্টা ছিল।

গত সপ্তাহে দেশের দৈনিক বাষ্পীভবনের গড় ৩.৮৮ মিঃ মিঃ ছিল।

### আবহাওয়া পূর্বাভাসঃ-২২-০৯-২০১৩ থেকে ৩০-০৯-২০১৩ ইং পর্যন্ত।

এ সপ্তাহে দৈনিক উজ্জ্বল সূর্য কিরণ কাল ৫.৭৫ থেকে ৬.৭৫ ঘন্টার মধ্যে থাকতে পারে।

আগামী সপ্তাহের বাষ্পীভবনের দৈনিক গড় মান ৩.০ মিঃমিঃ থেকে ৪.০ মিঃমিঃ থাকতে পারে।

- মৌসুমী অক্ষের বর্ধিতাংশটি মধ্যপ্রদেশ, উড়িষ্যা, বিহার, গাঙ্গেয় পশ্চিমবঙ্গ হয়ে উত্তর পূর্ব দিকে বাংলাদেশের মধ্যাঞ্চল দিয়ে আসাম পর্যন্ত বিস্তৃত রয়েছে। এর একটি বর্ধিতাংশ উত্তর-পশ্চিম বঙ্গোপসাগর পর্যন্ত বিস্তৃত। বাংলাদেশের উপর মৌসুমী বায়ু প্রবাহ কম সক্রিয় এবং উত্তর বঙ্গোপসাগরের অন্যত্র মাঝারী ধরনের রয়েছে।
- এ সময়ে সিলেট, রংপুর ও চট্টগ্রাম বিভাগের অনেক স্থানে এবং দেশের অন্যত্র কিছু কিছু স্থানে অস্থায়ী ভাবে দমকা অথবা ঝড়ো হাওয়াসহ হালকা (৪-১০ মিঃ মিঃ) থেকে মাঝারী (১০-২২মিঃমিঃ) ধরনের বৃষ্টি অথবা বজ্রবৃষ্টি হতে পারে, সে সাথে সিলেট এবং উপকূলীয় অঞ্চলে বিক্ষিপ্তভাবে মাঝারী ধরনের ভারী (২২-৪৪ মিঃ মিঃ) বর্ষণ হতে পারে।
- এ সময়ে দিন ও রাতের তাপমাত্রা প্রায় অপরিবর্তিত থাকতে পারে।
- এ সময়ের আবহাওয়া রোপা আমন ধানে ইউরিয়া সারের উপরিপ্রয়োগের উপযোগী থাকতে পারে।

*(Signature)*

(মাহুনা জ খান)

উপ-পরিচালক

পরিচালকের পক্ষে

ফোনঃ ৮১৩০৩০৫(দপ্তর)

বিঃ দ্রঃ- পূর্বাভাসের ডিজিটাল map দেখতে visit করুন- [www.bmd.gov.bd](http://www.bmd.gov.bd)

### **Short Weather Description, Period: 15.09.2013 to 21.09.2013**

Under the influence of south west monsoon light to moderately heavy rainfall was recorded over the country during the period. Maximum rainfall 191 mm was recorded at Rangamati in Chittagong division which was 235 % above normal and minimum rainfall 4 mm was recorded at Bogra at Rajshahi division which 93 % below normal.

Highest maximum temperature was recorded in Dhaka Division 31.06-35.2°C Chittagong Division 30.2-35.6°C, Sylhet Division 33.5-35.5°C, Rajshahi Division 32.6-35.8°C, Rangpur Division 33.0-35.2°C Khulna Division 31.2-35.5°C and Barisal Division 29.8-36.5°C.

Extreme maximum temperature was recorded at Tangail & Mymensingh in Dhaka Division 35.2°C, at Chandpur in Chittagong Division 35.6°C, at Sylhet in Sylhet Division 35.5°C, at Rajshahi in Rajshahi Division 35.8°C, at Dinajpur in Rangpur Division 35.2°C, at Khulna in Khulna 35.5°C and at Barisal in Barisal Division 34.5°C.

Lowest minimum temperature was recorded in Dhaka Division 24.0-27.6°C, Chittagong Division 23.0-27.0°C, Sylhet Division 23.4-26.8°C, Rajshahi Division 24.0-27.4°C, Rangpur Division 25.5-27.5°C, Khulna Division 23.5-27.0°C and Barisal Division 24.2-26.5°C

Extreme minimum temperature was recorded at Faridpur & Madaripur in Dhaka Division 24.0°C, at Kutubdia in Chittagong Division 23.0°C, at Srimongal in Sylhet Division 23.4°C, at Ishurdi in Rajshahi Division 24.0°C, at Dinajpur in Rangpur division 25.5°C, at Khulna in Khulna Division 23.5 °C and at Patuakhali in Barisal Division 24.2°C.

#### **Rainfall analysis and average temperature: -**

Name of the Divisions	Name of the Stations	Total Rainfall in (mm)	Normal Rainfall in (mm)	Deviation in %	Total Rainy days	Average Max Humidity in %	Average Min Humidity in %	Average Max. temp in °C	Average Normal Max. temp in °C	Average Min. temp in °C	Average Normal Min. temp in °C
Dhaka	Dhaka	9	64	-86	05	092	060	33.7	32.3	26.3	25.9
	Mymensingh	26	73	-64	03	**	**	**	31.6	**	25.0
	Faridpur	59	59	0	06	96	63	33	32.2	26	26.0
	Madaripur	111	59	88	04	95	67	33	32.1	26	25.1
	Tangail	31	60	-48	02	**	**	**	32.1	**	25.3
Chittagong	Chittagong	49	55	-11	04	098	047	032	31.9	026	25.1
	Sitakunda	20	66	-70	02	**	**	**	32.0	**	25.2
	Rangamati	191	57	235	06	097	061	034	32.0	024	24.5
	Cox'sBazar	65	76	-14	05	**	**	**	31.6	**	25.1
	Teknaf	56	71	-21	05	88	60	31	31.0	26	24.7
	Hatiya	62	81	-23	05	96	72	32	31.3	26	25.6
	Sandwip	90	82	10	03	**	**	**	31.2	**	25.4
	Kutubdia	20	53	-62	04	**	**	**	31.5	**	25.5
	Feni	30	64	-53	03	100	061	033	31.7	025	24.8
	M.Court	8	68	-88	03	095	067	33.1	31.5	26.5	25.5
	Chandpur	30	64	-53	03	094	065	034	31.9	026	25.7
	Comilla	99	61	62	04	095	062	034	32.2	026	25.2
Sylhet	Sylhet	32	109	-71	03	094	061	033	31.9	026	24.4
	Srimongal	139	63	121	06	**	**	**	32.2	**	24.0
Rajshahi	Rajshahi	11	56	-80	01	099	051	35	32.5	27.5	25.6
	Bogra	4	60	-93	01	96	78	35	32.4	27	25.6
	Ishurdi	21	53	-60	02	098	054	034	32.4	026	25.6
Rangpur	Rangpur	17	67	-75	04	094	062	034	31.5	026	24.8
	Dinajpur	10	64	-84	01	096	055	34.3	31.8	26.3	25.2
Khulna	Khulna	23	51	-55	05	098	059	034	32.7	026	26.0
	Jessore	13	50	-74	03	095	063	034	33.0	026	25.5
	Chuadanga	31	70	-56	04	097	068	33.6	33.0	25.5	25.8
	Satkhira	81	50	62	05	97	64	33	32.7	26	25.8
Barisal	Barisal	102	59	73	05	098	068	032	32.1	026	25.5
	Bhola	**	65	***	**	**	**	**	31.6	**	25.7
	Patuakhali	55	68	-19	007	099	076	033	31.9	026	25.8
	Khepupara	88	59	49	05	098	063	032	31.4	026	25.7

N.B. Analyses contained in this bulletin are based on preliminary un-checked data. \*\* Data not received. \*\*\* Data not available.