



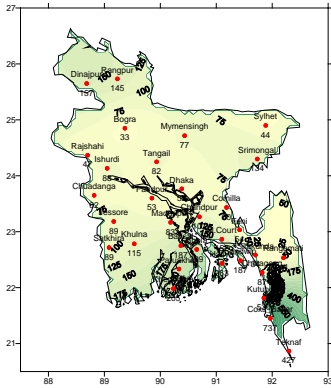
**Government of the People's Republic of Bangladesh
Bangladesh Meteorological Department
(Agro-meteorology Division)
Meteorological Complex, Agargaon, Dhaka-1207.**

Agm-3 (2)/2013/ 32

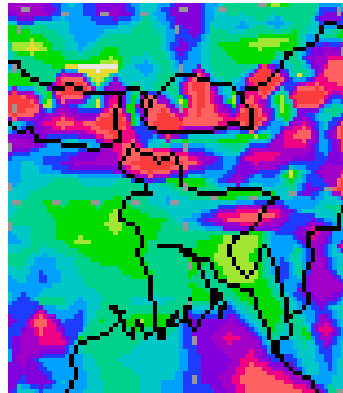
Issue date: 22-08-2013

Forecast for the period: 22.08.2013 to 31.08.2013

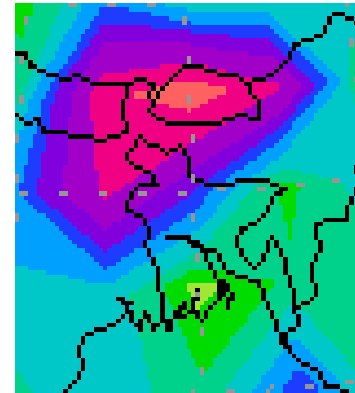
Spatial distribution of Rainfall
(Period: 15-08-2013 to 21-08-2013)



Accumulative Rainfall forecast
(Period: 22-08-2013 to 31-08-2013)



Extended Outlook for accumulative rain
(Period: 01-09-2013 to 08-09-2013)



Highlights:

Country average of bright sunshine hour was 3.11 hours per day during the last week.

Country average of free water loss during the previous week was averaged 3.02 mm per day.

Weather forecast and Advisory for the period of 22 .08.2013 to 31.08.2013.

Bright sunshine hour is expected to be between 3.5 to 4.0 hrs per day during this week.

Average of free water loss during the next week is expected to be between 3.0 mm to 3.50 mm per day.

- An well marked low has persist over East Madhya Pradesh and adjoining area. The axis of monsoon trough runs through Rajasthan, Uttar Pradesh, Madhya Pradesh, Bihar, Centre of the well marked low, West Bengal and thence northeastwards to Assam across central part of Bangladesh. One of its associated trough extends to North East Bay. Monsoon is fairly active over Bangladesh and moderate elsewhere over North Bay.
- Light (4-10 mm) to moderate (10-22mm) rain/ thunder showers accompanied by temporary gusty wind may occur at many places over Sylhet, Rangpur, Chittagong and Barisal divisions and few places elsewhere over the country with a chance of isolated moderately heavy (22-44 mm) falls at the coastal regions of the country during this period.
- Rise in day and night temperature are expected over the country during this period.
- Weather of this week may be suitable for T. Amon transplantation and cultivation.

(Mahnaz Khan)

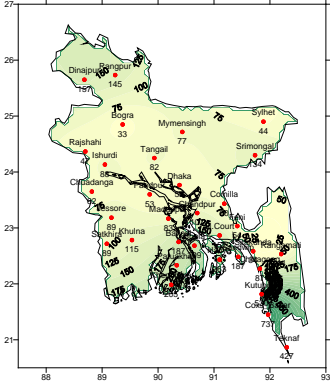
Deputy Director
For Director
Phone: 8130305(Office)

N.B-Visit Website – www.bmd.gov.bd for digital map of weekly rainfall forecast.

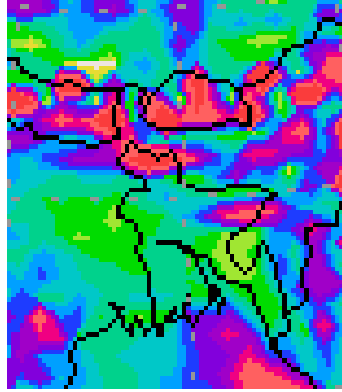
Bangla Version

পূর্বাভাস, সময়: ২২-০৮-২০১৩ থেকে ৩১-০৮-২০১৩

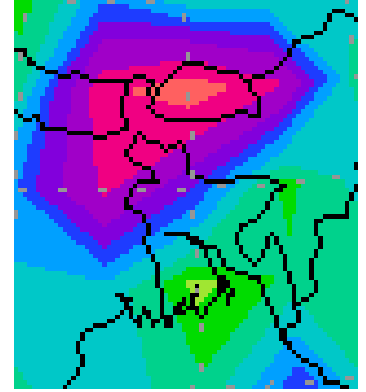
Spatial distribution of Rainfall
(Period: 15-08-2013 to 21-08-2013)



Accumulative Rainfall forecast
(Period: 22-08-2013 to 31-08-2013)



Extended Outlook for accumulative rain
(Period: 01-09-2013 to 08-09-2013)



প্রধান বৈশিষ্ট্য সমূহঃ-

গত সপ্তাহে দেশের দৈনিক উজ্জ্বল সূর্যকিরণ কালের গড় ৩.১১ ঘন্টা ছিল।

গত সপ্তাহে দেশের দৈনিক বাষ্পীভবনের গড় ৩.০২ মিঃ মিঃ ছিল।

আবহাওয়া পূর্বাভাসঃ-২২-০৮-২০১৩ থেকে ৩১-০৮-২০১৩ ইং পর্যন্ত।

এ সপ্তাহে দৈনিক উজ্জ্বল সূর্য কিরণ কাল ৩.৫ থেকে ৪.০ ঘন্টার মধ্যে থাকতে পারে।

আগামী সপ্তাহের বাষ্পীভবনের দৈনিক গড় মান ৩.০ মিঃমিঃ থেকে ৩.৫ মিঃমিঃ থাকতে পারে।

- একটি সুস্পষ্ট লঘুচাপ পূর্ব মধ্যপ্রদেশ এবং তৎসংলগ্ন এলাকায় অবস্থান করছে। মৌসুমী অক্ষের বর্ধিতাংশটি রাজস্থান, উত্তর প্রদেশ, মধ্যপ্রদেশ, বিহার, সুস্পষ্ট লঘুচাপের কেন্দ্র, পশ্চিমবঙ্গ হয়ে উত্তর পূর্ব দিকে বাংলাদেশের মধ্যাঞ্চল দিয়ে আসাম পর্যন্ত বিস্তৃত রয়েছে। এর বর্ধিতাংশটি উত্তর-পূর্ব বঙ্গোপসাগর পর্যন্ত বিস্তৃত। বাংলাদেশের উপর মৌসুমী বায়ু প্রবাহ মোটামুটি সক্রিয় এবং উত্তর বঙ্গোপসাগরের অন্যত্র মাঝারী ধরনের রয়েছে।
- এ সময়ে সিলেট, রংপুর ও চট্টগ্রাম বিভাগের অনেক স্থানে এবং দেশের অন্যত্র কিছু কিছু স্থানে অস্থায়ী ভাবে দমকা হাওয়াসহ হালকা (৪-১০ মিঃ মিঃ) থেকে মাঝারী (১০-২২মিঃমিঃ) ধরনের বৃষ্টি অথবা বজ্রবৃষ্টি হতে পারে, সে সাথে উপকূলীয় অঞ্চলে বিক্ষিপ্তভাবে মাঝারী ধরনের ভারী (২২-৪৪ মিঃ মিঃ) বর্ষণ হতে পারে।
- এ সময়ে দিন ও রাতের তাপমাত্রা বৃদ্ধি পেতে পারে।
- এ সময়ের আবহাওয়া রোপা আমন ধান চাষের উপযোগী থাকতে পারে।

(মাহনাজ খান)

উপ-পরিচালক

পরিচালকের পক্ষে

ফোনঃ ৮১৩০৩০৫(দপ্তর)

বিঃ দ্রঃ- পূর্বাভাসের ডিজিটাল map দেখতে visit করুন- www.bmd.gov.bd

Short Weather Description, Period: 15.08.2013 to 21.08.2013

Under the influence of south west monsoon light to very heavy rainfall was recorded over the country during the period. Maximum rainfall 737 mm was recorded at Cox's bazar in Chittagong division which was 382 % above normal and minimum rainfall 33 mm was recorded at Bogra in Rajshahi division which 58 % below normal.

Highest maximum temperature was recorded in Dhaka Division 27.8-34.8°C Chittagong Division 26.0-33.1°C, Sylhet Division 28.3-34.5°C, Rajshahi Division 28.9-34.0°C, Rangpur Division 27.6-34.0°C Khulna Division 28.6-34.8°C and Barisal Division 28.0-33.5°C.

Extreme maximum temperature was recorded at Mymensingh in Dhaka Division 34.8°C, at Sandwip in Chittagong Division 33.1°C, at Sylhet in Sylhet Division 34.5°C, at Rajshahi & Bogra in Rajshahi Division 34.0°C, at Dinajpur in Rangpur Division 34.0°C, at Chuadanga in Khulna 34.8°C and at Patuakhali in Barisal Division 33.5°C.

Lowest minimum temperature was recorded in Dhaka Division 24.9-27.3°C, Chittagong Division 23.5-27.0°C, Sylhet Division 24.1-25.5°C, Rajshahi Division 25.1-26.8°C, Rangpur Division 24.5-26.6°C, Khulna Division 25.0-27.3°C and Barisal Division 23.5-27.2°C

Extreme minimum temperature was recorded at Faridpur & Madaripur in Dhaka Division 24.9°C, at Cox's Bazar in Chittagong Division 23.5°C, at Srimongal in Sylhet Division 24.1°C, at Bogra in Rajshahi Division 25.1°C, at Dinajpur in Rangpur division 24.5°C, at Chuadanga in Khulna Division 25.0 °C and at Khepupara in Barisal Division 23.5°C.

Rainfall analysis and average temperature: -

Name of the Divisions	Name of the Stations	Total Rainfall in (mm)	Normal Rainfall in (mm)	Deviation in %	Total Rainy days	Average Max Humidity in %	Average Min Humidity in %	Average Max. temp in °C	Average Normal Max. temp in °C	Average Min. temp in °C	Average Normal Min. temp in °C
Dhaka	Dhaka	52	73	-29	07	092	072	30.8	32.0	25.7	26.5
	Mymensingh	77	82	-6	06	**	**	**	31.5	**	25.9
	Faridpur	53	79	-33	05	**	**	**	31.7	**	26.1
	Madaripur	83	55	51	07	**	**	**	31.7	**	25.3
	Tangail	82	53	55	06	096	072	31.2	32.0	25.8	26.0
Chittagong	Chittagong	87	117	-26	07	100	061	030	31.4	025	25.3
	Sitakunda	34	86	-60	04	**	**	**	31.1	**	25.4
	Rangamati	44	91	-52	07	**	**	**	31.7	**	24.8
	Cox'sBazar	737	153	382	07	098	088	030	30.8	025	25.1
	Teknaf	427	180	137	06	94	70	32	30.1	26	25.1
	Hatiya	263	130	102	07	**	**	**	30.4	**	25.7
	Sandwip	187	134	40	07	098	083	29.8	30.5	025	25.6
	Kutubdia	530	103	415	07	**	**	**	30.6	**	25.4
	Feni	54	104	-48	04	96	69	32	31.3	26	25.0
	M.Court	152	143	6	07	097	083	29.6	30.9	25.6	25.6
	Chandpur	107	80	34	07	097	081	30.5	31.7	25.5	26.0
Comilla	60	82	-27	06	083	068	031	31.8	025	25.5	
Sylhet	Sylhet	44	159	-72	07	096	064	033	32.1	025	25.1
	Srimongal	134	80	68	05	99	57	33	32.3	25	24.9
Rajshahi	Rajshahi	47	58	-19	05	100	063	31.3	32.5	26.1	25.7
	Bogra	33	79	-58	06	**	**	**	32.4	**	26.4
	Ishurdi	88	56	57	07	097	064	030	32.5	026	26.1
Rangpur	Rangpur	145	75	93	07	096	072	032	32.1	026	26.1
	Dinajpur	157	70	124	06	098	063	32.4	32.4	25.6	26.2
Khulna	Khulna	115	70	64	06	100	078	31.6	31.9	26	26.2
	Jessore	89	73	22	06	97	72	32	32.6	26	26.0
	Chuadanga	62	45	38	06	097	077	31.8	32.9	25.5	26.2
	Satkhira	89	64	39	06	97	69	31	32.0	26	26.2
Barisal	Barisal	187	78	140	07	098	081	030	31.3	026	25.8
	Bhola	209	85	146	005	**	**	**	31.1	**	26.1
	Patuakhali	201	89	126	007	100	084	031	31.3	026	26.1
	Khepupara	205	107	92	07	**	**	**	30.7	**	25.9

N.B. Analyses contained in this bulletin are based on preliminary un-checked data. ** Data not received. *** Data not available.