



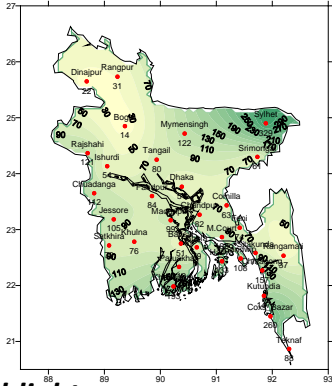
Government of the People's Republic of Bangladesh
Bangladesh Meteorological Department
(Agro-meteorology Division)
Meteorological Complex, Agargaon, Dhaka-1207.

Agm-3 (2)/2013/ 38

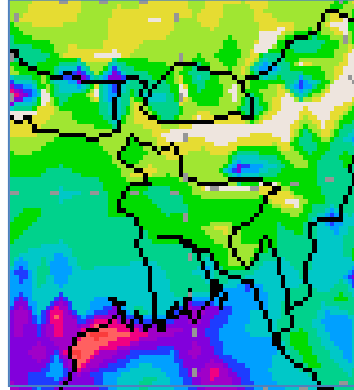
Issue date: 08-10-2013

Forecast for the period: 08.10.2013 to 14.10.2013

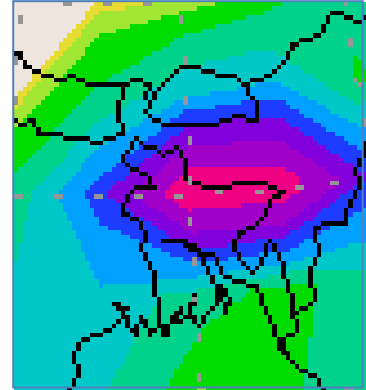
Spatial distribution of Rainfall
(Period: 01-10-2013 to 07-09-2013)



Accumulative Rainfall forecast
(Period: 08-10-2013 to 14-10-2013)



Extended Outlook for accumulative rain
(Period: 15-10-2013 to 21-10-2013)



Highlights:

Country average of bright sunshine hour was 2.96 hours per day during the last week.

Country average of free water loss during the previous week was averaged 2.70 mm per day.

Weather forecast and Advisory for the period of 08 .10.2013 to 14.10.2013.

Bright sunshine hour is expected to be between 3.5 to 4.5 hrs per day during this week.

Average of free water loss during the next week is expected to be between 2.75 mm to 3.75 mm per day.

- The low over Andaman Sea and adjoining area moved westwards and intensified into a depression over North Andaman Sea and adjoining area. It is likely to intensify further and will move in west-northwesterly direction further. Monsoon axis runs through Madhya Pradesh, Orissa, Gangetic West Bengal to Assam across southern part of Bangladesh. Monsoon is fairly active over southern part of Bangladesh and less active over northern part of Bangladesh and moderate over North Bay.
- Light (4-10 mm) to moderate (10-22mm) rain/ thunder showers accompanied by temporary gusty/squally wind may occur at many places over Khulna & Chittagong divisions and few places elsewhere over the country with a chance of isolated moderately heavy (22-44 mm) falls at the coastal regions of the country during this period.
- Slight rise in day and night temperature is expected to occur over the Northern part of the country and day and night temperature may remain nearly unchanged over the southern part of the country during this period.
- Weather of this week may be suitable for weeding and urea top dressing at T. Amon crop.

(Mahnaz Khan)
Deputy Director
For Director

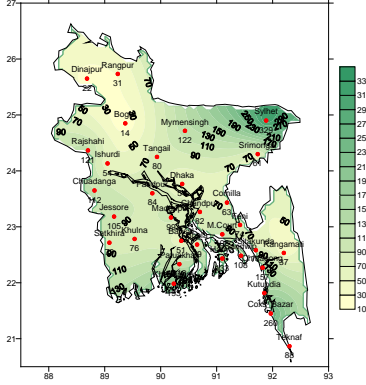
N.B-Visit Website – www.bmd.gov.bd for digital map of weekly rainfall forecast.

Phone: 8130305(Office)

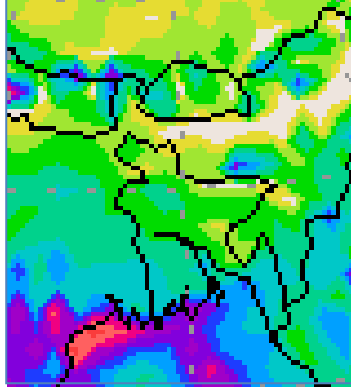
Bangla Version

পূর্বাভাস, সময়: ০৮-১০-২০১৩ থেকে ১৪-১০-২০১৩

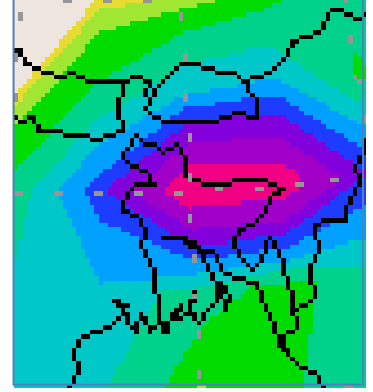
Spatial distribution of Rainfall
(Period: 01-10-2013 to 07-09-2013)



Accumulative Rainfall forecast
(Period: 08-10-2013 to 14-10-2013)



Extended Outlook for accumulative rain
(Period: 15-10-2013 to 21-10-2013)



প্রধান বৈশিষ্ট্য সমূহঃ-

গত সপ্তাহে দেশের দৈনিক উজ্জ্বল সূর্যকিরণ কালের গড় ২.৯৬ ঘন্টা ছিল।

গত সপ্তাহে দেশের দৈনিক বাষ্পীভবনের গড় ২.৭০ মিঃ মিঃ ছিল।

আবহাওয়া পূর্বাভাসঃ-০৮-১০-২০১৩ থেকে ১৪-১০-২০১৩ ইং পর্যন্ত।

এ সপ্তাহে দৈনিক উজ্জ্বল সূর্য কিরণ কাল ৩.৫ থেকে ৪.৫ ঘন্টার মধ্যে থাকতে পারে।

আগামী সপ্তাহের বাষ্পীভবনের দৈনিক গড় মান ২.৭৫ মিঃমিঃ থেকে ৩.৭৫ মিঃমিঃ থাকতে পারে।

- উত্তর-আন্দামান সাগর এবং তৎসংলগ্ন এলাকায় সৃষ্ট লঘুচাপটি পশ্চিম দিকে সরে গিয়ে আরও শক্তিশালী হয়ে নিম্নচাপে পরিণত হয়ে উত্তর আন্দামান সাগর ও তৎসংলগ্ন এলাকায় অবস্থান করছে। পরবর্তীতে এটি আরও শক্তিশালী হতে পারে। মৌসুমী অক্ষের বর্ধিতাংশটি মধ্যপ্রদেশ, উড়িষ্যা, গাঙ্গেয় পশ্চিমবঙ্গ হয়ে বাংলাদেশের দক্ষিণাঞ্চল দিয়ে আসাম পর্যন্ত বিস্তৃত রয়েছে। বাংলাদেশের দক্ষিণাঞ্চলে মৌসুমী বায়ু প্রবাহ মোটামুটি সক্রিয়, উত্তরাঞ্চলে কম সক্রিয় রয়েছে এবং উত্তর বঙ্গোপসাগরে মাঝারী রয়েছে।
- এ সময়ে খুলনা ও চট্টগ্রাম বিভাগের অনেক স্থানে এবং দেশের অন্যত্র কিছু কিছু স্থানে অস্থায়ী ভাবে দমকা অথবা ঝড়ো হাওয়াসহ হালকা (৪-১০ মিঃ মিঃ) থেকে মাঝারী (১০-২২মিঃমিঃ) ধরনের বৃষ্টি অথবা বজ্রবৃষ্টি হতে পারে, সে সাথে উপকূলীয় অঞ্চলে বিক্ষিপ্তভাবে মাঝারী ধরনের ভারী (২২-৪৪ মিঃ মিঃ) বর্ষণ হতে পারে।
- এ সময়ে দেশের উত্তরাঞ্চলে দিন ও রাতের তাপমাত্রা সামান্য বৃদ্ধি পেতে পারে এবং দক্ষিণাঞ্চলে অপরিবর্তিত থাকতে পারে।
- এ সময়ের আবহাওয়া রোপা আমন ধান নিড়ানী ও ইউরিয়া সার উপরি প্রয়োগের উপযোগী থাকতে পারে।

(মাহ্নাজ খান)

উপ-পরিচালক

পরিচালকের পক্ষে

ফোনঃ ৮১৩০৩০৫(দপ্তর)

বিঃ দ্রঃ- পূর্বাভাসের ডিজিটাল map দেখতে visit করুন- www.bmd.gov.bd

Short Weather Description, Period: 01.10.2013 to 07.10.2013

Under the influence of south west monsoon light to heavy rainfall was recorded over the country during the period.

Maximum rainfall 329 mm was recorded at Sylhet in Sylhet division which was 357 % above normal and minimum rainfall 14 mm was recorded at Bogra at Rajshahi division which 78 % below normal.

Highest maximum temperature was recorded in Dhaka Division 25.0-35.4°C Chittagong Division 25.2-35.0°C, Sylhet Division 24.7-36.0°C, Rajshahi Division 28.5-35.5°C, Rangpur Division 28.1-33.3°C Khulna Division 28.2-35.0°C and Barisal Division 28.0-34.2°C.

Extreme maximum temperature was recorded at Tangail in Dhaka Division 35.4°C, at Chandpur in Chittagong Division 35.0°C, at Srimongal in Sylhet Division 36.0°C, at Bogra in Rajshahi Division 35.5°C, at Rangpur in Rangpur Division 33.3°C, at Chuadanga in Khulna 35.0°C and at Patuakhali in Barisal Division 34.2°C.

Lowest minimum temperature was recorded in Dhaka Division 23.0-25.6°C, Chittagong Division 23.4-27.5°C, Sylhet Division 22.5-25.5°C, Rajshahi Division 23.8-25.8°C, Rangpur Division 22.7-26.4°C, Khulna Division 24.0-26.6°C and Barisal Division 28.0-26.1°C

Extreme minimum temperature was recorded at Tangail in Dhaka Division 23.23°C, at Rangamati in Chittagong Division 23.4°C, at Sylhet & Srimongal in Sylhet Division 22.5°C, at Rajshahi in Rajshahi Division 23.8°C, at Dinajpur in Rangpur division 22.7°C, at Khulna in Khulna in Division 24.0°C and at Barisal in Barisal Division 24.0°C.

Rainfall analysis and average temperature: -

Name of the Divisions	Name of the Stations	Total Rainfall In (mm)	Normal Rainfall In (mm)	Deviation in %	Total Rainy days	Average Max Humidity in %	Average Min Humidity in %	Average Max. temp In °C	Average Normal Max. temp In °C	Average Min. temp In °C	Average Normal Min. temp In °C
Dhaka	Dhaka	51	62	-18	06	93	70	31.4	32.2	24.9	25.4
	Mymensingh	122	91	34	05	**	**	**	31.6	**	24.8
	Faridpur	84	60	40	06	97	79	30.7	32.0	25.0	25.5
	Madaripur	99	43	130	07	97	75	31.0	32.4	24.7	25.3
	Tangail	80	44	82	05	**	**	**	32.0	**	24.6
Chittagong	Chittagong	157	84	87	06	100	59	29.9	31.7	24.1	24.6
	Sitakunda	77	65	18	06	**	**	**	32.2	**	24.7
	Rangamati	37	56	-34	05	**	**	**	31.8	**	23.9
	Cox'sBazar	260	71	266	06	96	79	31.0	31.9	24.8	24.7
	Teknaf	88	71	24	05	**	**	**	31.2	**	24.2
	Hatiya	133	84	58	07	98	81	30.0	31.1	25.2	25.1
	Sandwip	108	74	46	06	97	78	30.7	31.3	24.8	24.9
	Kutubdia	147	60	145	05	99	76	29.9	31.7	24.8	25.3
	Feni	74	52	42	07	100	57	30.9	31.8	24.7	24.4
	M.Court	108	58	86	06	97	74	31.3	31.4	25.7	25.0
	Chandpur	82	55	49	05	**	**	**	32.0	**	25.4
Comilla	63	67	-6	04	97	75	31.2	31.9	24.9	24.5	
Sylhet	Sylhet	329	72	357	06	96	70	31.3	31.4	24.1	24.0
	Srimongal	61	54	13	04	96.4	69	31.9	31.7	24.0	23.6
Rajshahi	Rajshahi	121	50	142	05	100	56	31.4	32.4	24.5	25.0
	Bogra	14	64	-78	04	96	51	31.4	32.1	24.9	24.9
	Ishurdi	54	44	23	04	90	52	31.3	32.3	25.1	24.9
Rangpur	Rangpur	31	78	-60	04	95	68	30.5	30.8	24.8	23.8
	Dinajpur	22	63	-65	04	98	62	30.8	31.6	24.0	24.3
Khulna	Khulna	76	55	38	07	100	62	31.2	32.6	24.9	25.3
	Jessore	105	47	123	07	96	71	31.4	33.1	25.3	24.8
	Chuadanga	112	49	129	05	98	78	31.6	32.9	24.5	25.1
	Satkhira	79	46	72	05	**	**	**	32.6	**	25.1
Barisal	Barisal	51	63	-19	07	99	77	30.4	32.0	25.4	25.0
	Bhola	79	57	39	005	**	**	**	31.7	**	25.2
	Patuakhali	118	59	100	007	99	81	31.2	31.8	25.2	24.9
	Khepupara	193	62	211	07	100	69	31.3	31.5	24.6	25.1

N.B. Analyses contained in this bulletin are based on preliminary un-checked data. ** Data not received. *** Data not available.