

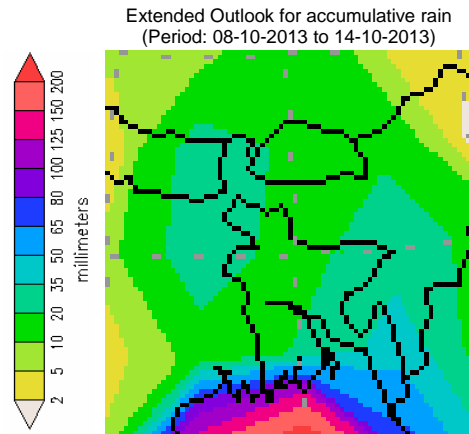
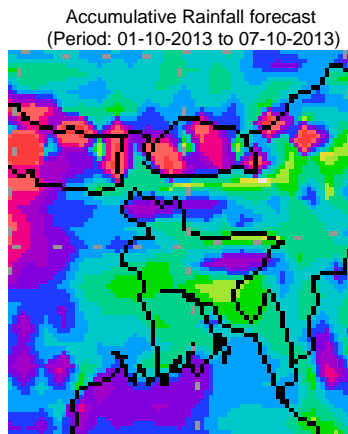
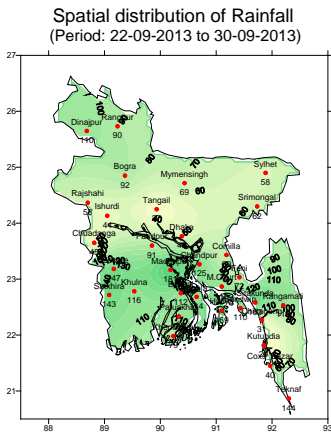


Government of the People's Republic of Bangladesh
Bangladesh Meteorological Department
(Agro-meteorology Division)
Meteorological Complex, Agargaon, Dhaka-1207.

Agm-3 (2)/2013/ 37

Issue date: 02-10-2013

Forecast for the period: 01.10.2013 to 07.10.2013



Highlights:

Country average of bright sunshine hour was 4.14 hours per day during the last week.

Country average of free water loss during the previous week was averaged 3.29 mm per day.

Weather forecast and Advisory for the period of 01 .10.2013 to 07.10.2013.

Bright sunshine hour is expected to be between 5.0 to 6.0 hrs per day during this week.

Average of free water loss during the next week is expected to be between 3.0 mm to 4.0 mm per day.

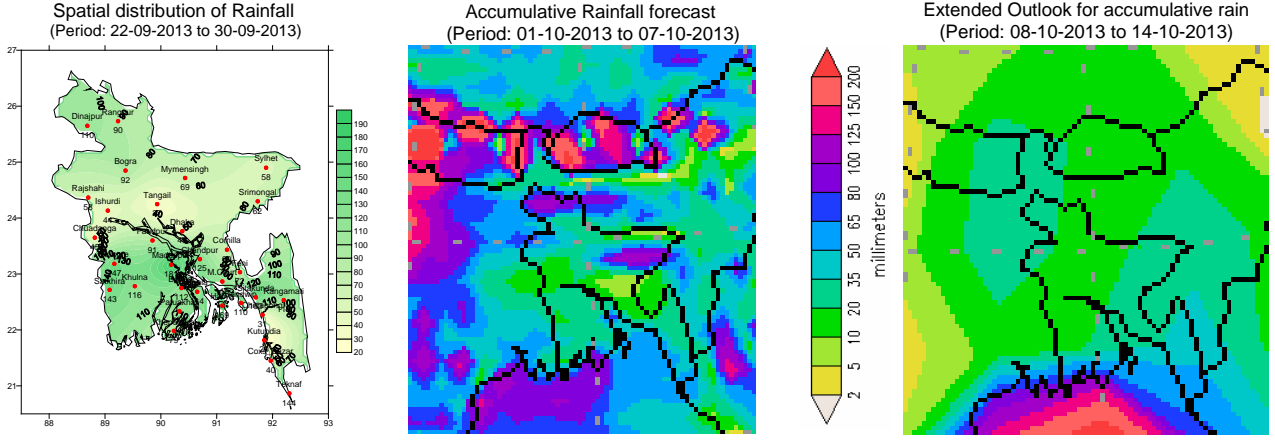
- The axis of monsoon trough runs through Madhya Pradesh, Bihar, Orissa, centre of low, Gangetic West Bengal and thence northeastwards to Assam across central part of Bangladesh. One of its associated troughs extends to North East Bay. Monsoon is fairly active over southern part and less active over northern part of Bangladesh and moderate over North Bay.
- Light (4-10 mm) to moderate (10-22mm) rain/ thunder showers accompanied by temporary gusty/squally wind may occur at few places over coastal regions and one or two places elsewhere over the country with a chance of isolated moderately heavy (22-44 mm) falls at places over the coastal regions of the country during this period.
- Day and night temp may remain nearly unchanged during this period.
- Weather of this week may be suitable for top dress of urea fertilizer for T. Amon crop.

(Mahnaz Khan)
 Deputy Director
 For Director
 Phone: 8130305(Office)

N.B-Visit Website – www.bmd.gov.bd for digital map of weekly rainfall forecast.

Bangla Version

পূর্বাভাস, সময়: ০১-১০-২০১৩ থেকে ০৭-১০-২০১৩



প্রধান বৈশিষ্ট্য সমূহঃ-

গত সপ্তাহে দেশের দৈনিক উজ্জ্বল সূর্যকিরণ কালের গড় ৪.১৪ ঘন্টা ছিল।

গত সপ্তাহে দেশের দৈনিক বাষ্পীভবনের গড় ৩.২৯ মিঃ মিঃ ছিল।

আবহাওয়া পূর্বাভাসঃ-০১-১০-২০১৩ থেকে ০৭-১০-২০১৩ ইং পর্যন্ত।

এ সপ্তাহে দৈনিক উজ্জ্বল সূর্য কিরণ কাল ৫.০ থেকে ৬.০ ঘন্টার মধ্যে থাকতে পারে।

আগামী সপ্তাহের বাষ্পীভবনের দৈনিক গড় মান ৩.০ মিঃমিঃ থেকে ৪.০ মিঃমিঃ থাকতে পারে।

- মৌসুমী অক্ষের বর্ধিতাংশটি মধ্যপ্রদেশ, বিহার, উড়িষ্যা, নিম্নচাপের কেন্দ্র, গাঙ্গেয় পশ্চিমবঙ্গ হয়ে উত্তর পূর্ব দিকে বাংলাদেশের মধ্যাঞ্চল দিয়ে আসাম পর্যন্ত বিস্তৃত রয়েছে। এর বর্ধিতাংশটি উত্তর-পূর্ব বঙ্গোপসাগর পর্যন্ত বিস্তৃত। মৌসুমী বায়ু প্রবাহ বাংলাদেশের দক্ষিণাঞ্চলে মোটামুটি সক্রিয়, উত্তরাঞ্চলে কম সক্রিয় এবং উত্তর বঙ্গোপসাগরের মাঝারী ধরনের রয়েছে।
- এ সময়ে উপকূলীয় অঞ্চলের কিছু কিছু স্থানে এবং দেশের অন্যত্র দু'এক স্থানে অস্থায়ী ভাবে দমকা অথবা ঝড়ো হাওয়াসহ হালকা (৪-১০ মিঃ মিঃ) থেকে মাঝারী (১০-২২মিঃমিঃ) ধরনের বৃষ্টি অথবা বজ্রবৃষ্টি হতে পারে, সে সাথে উপকূলীয় অঞ্চলে কোথাও কোথাও বিক্ষিপ্তভাবে মাঝারী ধরনের ভারী (২২-৪৪ মিঃ মিঃ) বর্ষণ হতে পারে।
- এ সময়ে দিন ও রাতের তাপমাত্রা প্রায় অপরিবর্তিত থাকতে পারে।
- এ সময়ের আবহাওয়া রোপা আমন ধানে সারের উপরি প্রয়োগের উপযোগী থাকতে পারে।

(Signature)

(মাহুনা জ খান)

উপ-পরিচালক

পরিচালকের পক্ষে

ফোনঃ ৮১৩০৩০৫(দপ্তর)

বিঃ দ্রঃ- পূর্বাভাসের ডিজিটাল map দেখতে visit করুন- www.bmd.gov.bd

Short Weather Description, Period: 22.09.2013 to 30.09.2013

Under the influence of south west monsoon light to moderately heavy rainfall was recorded over the country during the period. Maximum rainfall 181 mm was recorded at Madaripur in Dhaka division which was 108 % above normal and minimum rainfall 20 mm was recorded at Kutubdia at Chittagong division which 77 % below normal.

Highest maximum temperature was recorded in Dhaka Division 28.0-35.7°C Chittagong Division 28.3-35.6°C, Sylhet Division 28.8-36.0°C, Rajshahi Division 27.5-37.9°C, Rangpur Division 28.2-36.2°C Khulna Division 28.0-36.3°C and Barisal Division 28.4-35.6°C.

Extreme maximum temperature was recorded at Faridpur in Dhaka Division 35.7°C, at Sitakunda in Chittagong Division 35.6°C, at Sylhet in Sylhet Division 36.0°C, at Rajshahi in Rajshahi Division 37.9°C, at Dinajpur in Rangpur Division 36.2°C, at Chuadanga in Khulna 36.3°C and at Patuakhali in Barisal Division 35.6°C.

Lowest minimum temperature was recorded in Dhaka Division 23.8-28.1°C, Chittagong Division 23.0-27.5°C, Sylhet Division 22.8-27.5°C, Rajshahi Division 23.4-27.8°C, Rangpur Division 22.8-27.6°C, Khulna Division 23.8-27.5°C and Barisal Division 24.5-28.0°C

Extreme minimum temperature was recorded at Mymensingh in Dhaka Division 23.8°C, at Rangamati in Chittagong Division 23.0°C, at Sylhet in Sylhet Division 22.8°C, at Bogra in Rajshahi Division 23.4°C, at Dinajpur in Rangpur division 22.8°C, at Khulna in Satkhira Division 23.8°C and at Khepupara & Barisal in Barisal Division 24.5°C.

Rainfall analysis and average temperature: -

Name of the Divisions	Name of the Stations	Total Rainfall In (mm)	Normal Rainfall In (mm)	Deviation In %	Total Rainy days	Average Max Humidity in %	Average Min Humidity in %	Average Max. temp in °C	Average Normal Max. temp in °C	Average Min. temp in °C	Average Normal Min. temp in °C
Dhaka	Dhaka	49	93	-47	05	095	067	32.5	31.8	26.7	25.6
	Mymensingh	69	98	-30	05	097	073	032	30.9	026	24.6
	Faridpur	91	79	15	04	**	**	**	31.7	**	25.6
	Madaripur	181	87	108	06	96	74	33	32.0	26	25.4
	Tangail	27	133	-80	07	098	068	032	31.5	026	24.8
Chittagong	Chittagong	31	91	-66	05	**	**	**	31.9	**	25.0
	Sitakunda	163	111	47	09	**	**	**	31.9	**	25.1
	Rangamati	111	78	42	08	**	**	**	31.8	**	24.3
	Cox'sBazar	40	92	-57	08	95	75	33	31.8	26	25.0
	Teknaf	144	108	33	03	97	70	31	30.9	26	24.5
	Hatiya	169	130	30	07	98	76	32	30.7	26	25.1
	Sandwip	110	147	-25	07	096	069	033	31.1	026	25.1
	Kutubdia	20	88	-77	02	**	**	**	31.3	**	25.4
	Feni	72	89	-19	09	100	61	33	31.1	26	24.3
	M.Court	116	98	18	07	097	073	32.2	31.3	26.7	25.1
	Chandpur	125	79	58	07	**	**	**	31.7	**	25.5
	Comilla	69	80	-14	04	**	**	**	31.8	**	24.9
Sylhet	Sylhet	58	130	-55	09	**	**	**	31.3	**	24.1
	Srimongal	62	59	5	04	096	071	033	31.6	025	23.6
Rajshahi	Rajshahi	58	102	-43	04	100	47	34	32.3	26	25.2
	Bogra	92	84	10	05	99	53	33	31.9	26	25.2
	Ishurdi	44	96	-54	04	**	**	**	32.0	**	25.2
Rangpur	Rangpur	90	115	-22	04	**	**	**	30.8	**	24.1
	Dinajpur	110	124	-11	04	099	048	32.8	31.2	25.4	24.6
Khulna	Khulna	116	86	35	06	100	055	033	32.4	026	25.6
	Jessore	147	76	93	06	**	**	**	32.9	**	25.2
	Chuadanga	45	114	-61	03	097	066	33.6	32.7	25.4	25.3
	Satkhira	143	101	42	06	98	56	33	32.4	26	25.3
Barisal	Barisal	112	110	2	06	99	74	32	31.7	26	25.3
	Bhola	114	80	43	007	**	**	**	31.6	**	25.5
	Patuakhali	115	143	-20	006	099	073	033	31.7	026	25.4
	Khepupara	79	118	-33	04	099	060	033	31.3	026	25.4

N.B. Analyses contained in this bulletin are based on preliminary un-checked data. ** Data not received. *** Data not available.